



Comercio exterior
Vol. 4, n° 9



Intercambio comercial argentino

Cifras estimadas de abril de 2020



Ministerio de Economía
Argentina

Instituto Nacional de
Estadística y Censos
República Argentina



Informes técnicos. Vol. 4, nº 97

ISSN 2545-6636

Comercio exterior. Vol. 4, nº 9

Intercambio comercial argentino

Cifras estimadas de abril de 2020

ISSN 2545-6644

Instituto Nacional de Estadística y Censos (INDEC)

Queda hecho el depósito que fija la ley nº 11.723

Dirección: Marco Lavagna

Dirección Técnica: Pedro Ignacio Lines

Dirección Nacional de Difusión y Comunicación: María Silvina Viazzi

Coordinación de Producción Gráfica y Editorial: Marcelo Costanzo

Este informe técnico fue producido por los equipos de trabajo de:

Dirección Nacional de Estadísticas del Sector Externo

Silvia Alejandra Amiel

Dirección de Estadísticas del Comercio Exterior

María Inés Dalton



Esta publicación utiliza una licencia Creative Commons.
Se permite su reproducción con atribución de la fuente.

Buenos Aires, mayo de 2020

Signos convencionales:

* Dato provisorio

e Dato estimado por extrapolación, proyección

i Dato estimado por imputación

u Dato de calidad inferior al estándar

- Cero absoluto

. Dato no registrado

... Dato no disponible a la fecha de presentación de los resultados

/// Dato que no corresponde presentar

s Dato confidencial por aplicación de las reglas del secreto estadístico

Publicaciones del INDEC

Las publicaciones editadas por el Instituto Nacional de Estadística y Censos pueden ser consultadas en www.indec.gov.ar y en el Centro Estadístico de Servicios, ubicado en Av. Presidente Julio A. Roca 609 C1067ABB, Ciudad Autónoma de Buenos Aires, Argentina. El horario de atención al público es de 9:30 a 16:00.

También pueden solicitarse al teléfono (54-11) 5031-4632

Correo electrónico: ces@indec.gov.ar

Sitio web: www.indec.gov.ar

Twitter: [@INDECArgentina](https://twitter.com/INDECArgentina)

Facebook: [/INDECArgentina](https://www.facebook.com/INDECArgentina)

Instagram: [@indecargentina](https://www.instagram.com/indecargentina)

Calendario anual anticipado de informes:

<http://www.indec.gov.ar/indec/web/Calendario-Fecha-0>

Índice	Pág.
Resumen ejecutivo de abril de 2020	3
1. Introducción	6
1.1 Efecto de los términos del intercambio de abril de 2020.....	8
2. Exportaciones	10
2.1 Exportaciones de abril de 2020.....	10
3. Importaciones	12
3.1 Importaciones de abril de 2020.....	12
4. Series desestacionalizadas y tendencia-ciclo	14
4.1 Exportaciones desestacionalizadas y tendencia-ciclo.....	14
4.2 Importaciones desestacionalizadas y tendencia-ciclo.....	15
5. Intercambio comercial según zonas económicas y países seleccionados	16
6. Otros temas	20
6.1 Exportaciones netas de productos relacionados con la soja de abril de 2020.....	20
Resultados del primer cuatrimestre de 2020	21
7. Introducción	22
7.1 Exportaciones del primer cuatrimestre de 2020.....	22
7.2 Importaciones del primer cuatrimestre de 2020.....	23
7.3 Intercambio comercial según zonas económicas y países seleccionados. Primer cuatrimestre de 2020.....	24
7.4 Índices de valor, precio y cantidad y efecto de los términos del intercambio. Primer cuatrimestre de 2020 respecto a igual período de 2019.....	26
8. Otros temas	27
8.1 Exportaciones netas de productos relacionados con la soja del primer cuatrimestre de 2020.....	27
9. Información complementaria	28
10. Nota metodológica	29
11. Zonas económicas	31
12. Anexo de cuadros	32

Intercambio comercial argentino

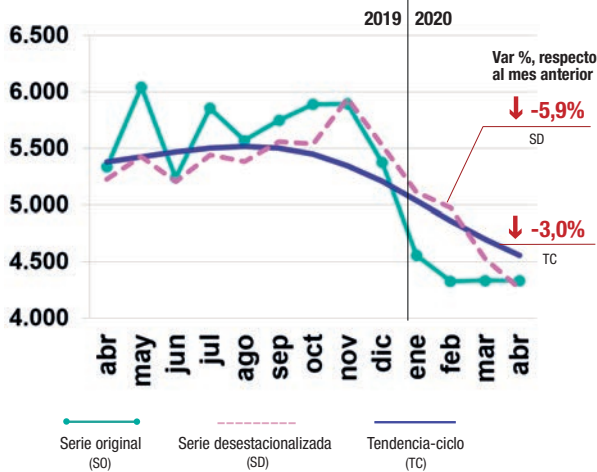
Cifras estimadas de abril de 2020

Resumen ejecutivo

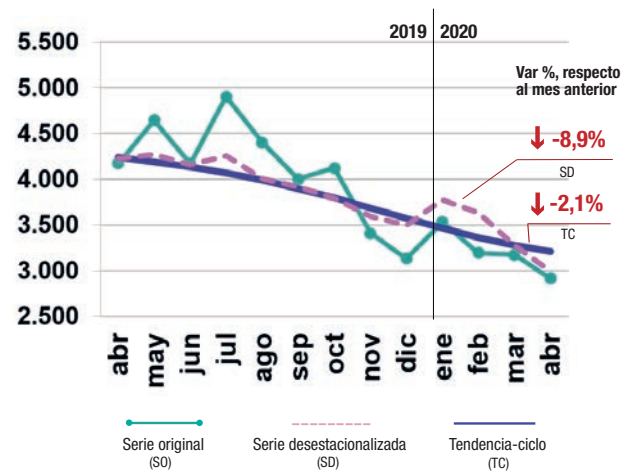


Variaciones porcentuales

Exportaciones ↓ -18,9% interanual



Importaciones ↓ -30,1% interanual



Principales socios comerciales



China
Exportaciones 509 ↑ 50,6%
Importaciones 411 ↓ -40,3%
Saldo 98



Brasil
Exportaciones 387 ↓ -57,3%
Importaciones 519 ↓ -45,4%
Saldo -132



Estados Unidos
Exportaciones 268 ↓ -25,3%
Importaciones 384 ↓ -23,4%
Saldo -117



Viet Nam
Exportaciones 268 ↑ 5,0%
Importaciones 48 ↑ 66,8%
Saldo 220



Chile
Exportaciones 230 ↓ -11,5%
Importaciones 30 ↓ -33,3%
Saldo 200



Alemania
Exportaciones 48 ↓ -38,9%
Importaciones 209 ↓ -9,3%
Saldo -161

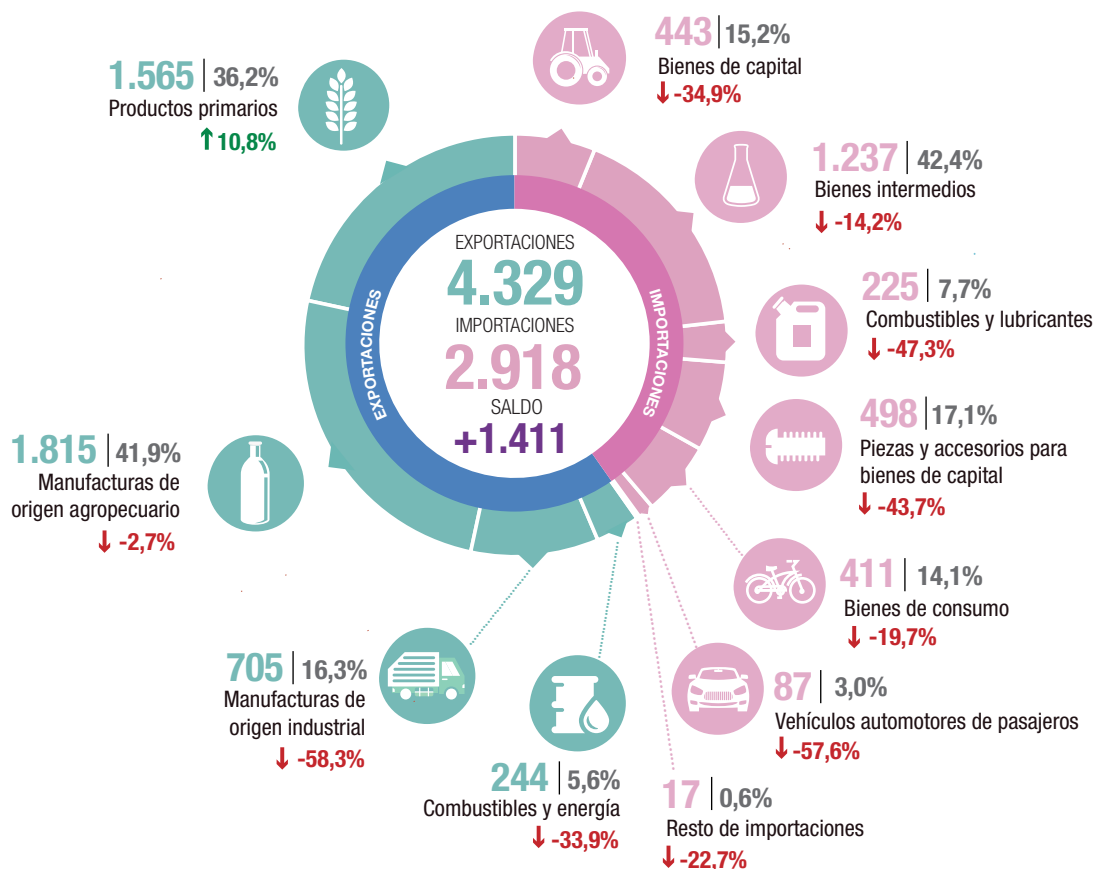


India
Exportaciones 172 ↑ 67,0%
Importaciones 44 ↓ -39,7%
Saldo 128



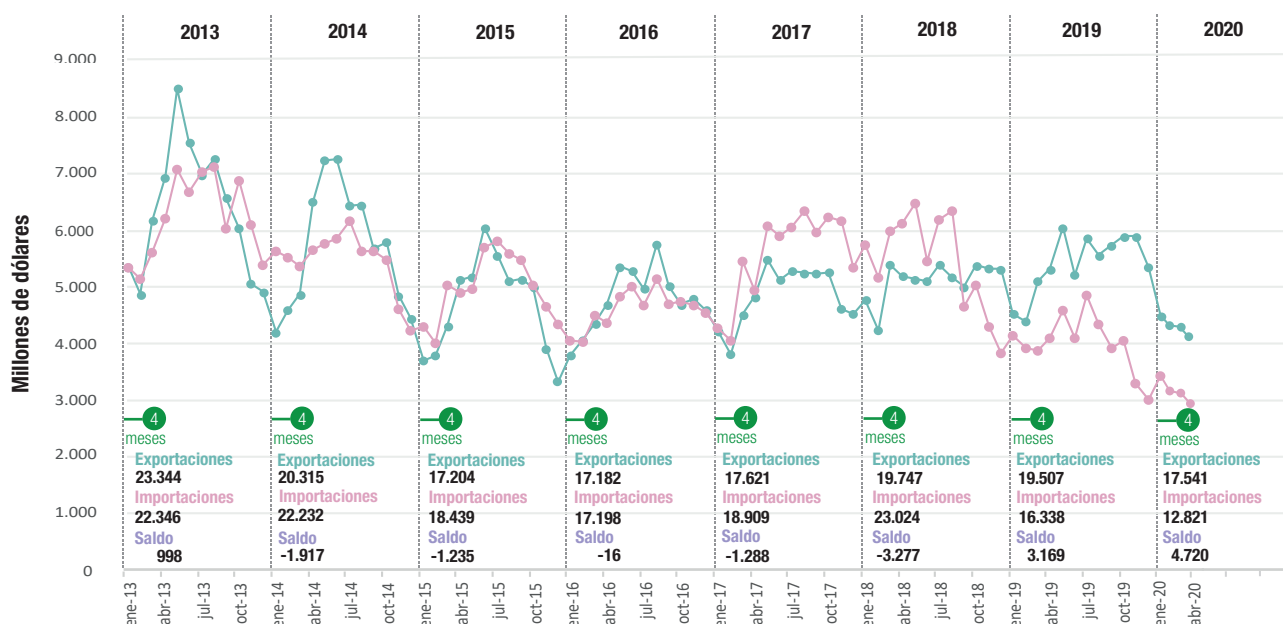
Paraguay
Exportaciones 42 ↓ -46,5%
Importaciones 155 ↓ -21,4%
Saldo -113

Exportaciones por grandes rubros e importaciones por usos económicos. En millones de dólares, participación y variación porcentual



↑↓ = Variación porcentual respecto a igual período del año anterior.

Exportaciones e importaciones, en millones de dólares. Enero 2013-abril 2020



Fuente: INDEC, Dirección Nacional de Estadísticas del Sector Externo.

Principales indicadores de comercio exterior. Abril de 2020

Indicador	Unidad de medida	Exportación	Importación	Saldo	Intercambio
Balanza comercial					
Totales abril de 2020	Millones de dólares	4.329	2.918	1.411	7.247
Variación serie original respecto a abril de 2019	%	-18,9	-30,1		-23,8
Variación serie desestacionalizada respecto a marzo de 2020	%	-5,9	-8,9		
Variación tendencia-ciclo respecto a marzo de 2020	%	-3,0	-2,1		
Índices de precios y cantidades de comercio exterior respecto a abril de 2019					
Índices de precios	%	-6,7	-3,6		
Índices de cantidades	%	-13,0	-27,5		
Ganancia/pérdida de los términos del intercambio	Millones de dólares				-155

Fuente: INDEC, Dirección Nacional de Estadísticas del Sector Externo.

Principales indicadores de comercio exterior. Primer cuatrimestre de 2020

Indicador	Unidad de medida	Exportación	Importación	Saldo	Intercambio
Balanza comercial					
Totales acumulados del primer cuatrimestre	Millones de dólares	17.541	12.821	4.720	30.362
Variación porcentual respecto al primer cuatrimestre de 2019	%	-10,1	-21,5		-15,3
Índices de precios y cantidades de comercio exterior respecto al primer cuatrimestre de 2019					
Índices de precios	%	-3,2	-4,8		
Índices de cantidades	%	-7,1	-17,6		
Ganancia/pérdida de los términos del intercambio	Millones de dólares				296

Fuente: INDEC, Dirección Nacional de Estadísticas del Sector Externo.

Ranking de las principales secciones de exportación e importación, según la Nomenclatura Común del Mercosur. Abril y primer cuatrimestre de 2020

Secciones	Exportación		Secciones	Importación	
	Millones de dólares	Variación porcentual		Millones de dólares	Variación porcentual
Abril de 2020					
II-Productos del reino vegetal	1.467	12,1	VI-Productos de industrias químicas y conexas	705	-2,9
IV-Productos alimenticios, bebidas y tabaco	936	-10,4	XVI-Máquinas, aparatos y material eléctrico; sus partes	666	-43,7
III-Grasas y aceites	464	44,1	XVII-Material de transporte	298	-41,7
I-Animales vivos y productos del reino animal	444	-0,7	V-Productos minerales	247	-47,4
VI-Productos de industrias químicas y conexas	235	-36,8	VII-Plástico, caucho y sus manufacturas	236	-
V-Productos minerales	201	-37,8	II-Productos del reino vegetal	192	-21,6
Primer cuatrimestre de 2020					
II-Productos del reino vegetal	5.165	12,5	XVI-Máquinas, aparatos y material eléctrico; sus partes	3.283	-29,8
IV-Productos alimenticios, bebidas y tabaco	3.218	-13,7	VI-Productos de industrias químicas y conexas	2.544	-2,4
I-Animales vivos y productos del reino animal	1.955	4,3	XVII-Material de transporte	1.474	-29,0
III-Grasas y aceites	1.325	-7,5	V-Productos minerales	1.117	-28,4
XVII-Material de transporte	1.229	-40,2	VII-Plástico, caucho y sus manufacturas	893	-4,1
VI-Productos de industrias químicas y conexas	1.066	-9,0	II-Productos del reino vegetal	813	-29,4

Fuente: INDEC, Dirección Nacional de Estadísticas del Sector Externo.

1. Introducción

En abril de 2020 las exportaciones alcanzaron 4.329 millones de dólares y las importaciones, 2.918 millones de dólares. El intercambio comercial (exportaciones más importaciones) disminuyó 23,8%, en relación con igual período del año anterior y alcanzó un valor de 7.247 millones de dólares. La balanza comercial registró un superávit comercial de 1.411 millones de dólares.

Las exportaciones en abril disminuyeron 18,9% (-1.008 millones de dólares) respecto a igual mes de 2019, debido a la caída en cantidades de 13,0% y en precios, 6,7%. En términos desestacionalizados y de tendencia-ciclo, con relación a marzo de 2020, las exportaciones de abril se redujeron 5,9% y 3,0%, respectivamente (ver cuadro 7 y sección 4). En abril, las exportaciones de manufacturas de origen industrial (MOI), combustibles y energía (CyE) y manufacturas de origen agropecuario (MOA) descendieron de manera interanual 58,3%, 33,9% y 2,7%, respectivamente; mientras que las de productos primarios (PP) aumentaron 10,8%.

Las importaciones en abril disminuyeron 30,1% respecto a igual mes del año anterior (-1.254 millones de dólares). Las cantidades bajaron 27,5% y los precios se contrajeron 3,6%. En términos desestacionalizados y de tendencia-ciclo, las importaciones de abril cayeron, con relación a marzo de 2020, 8,9% y 2,1%, respectivamente (ver cuadro 8 y sección 4). En abril, las importaciones de bienes de capital (BK) disminuyeron 34,9%; las de bienes intermedios (BI), 14,2%; las de combustibles y lubricantes (CyL), 47,3%; las de piezas y accesorios para bienes de capital (PyA), 43,7%; las de bienes de consumo (BC), 19,7%; y las de vehículos automotores de pasajeros (VA), 57,6%.

En abril, el superávit comercial de 1.411 millones de dólares fue 246 millones de dólares superior que el del mismo mes de 2019 (1.165 millones de dólares). Si bien el superávit se incrementó, se dio en el contexto de una fuerte caída tanto de las exportaciones como de las importaciones; siendo la baja de las exportaciones menor en valores absolutos (-1.008 millones de dólares) que la de las importaciones (-1.254 millones de dólares).

Cuadro 1. Intercambio comercial argentino. Abril y primer cuatrimestre de 2019-2020

Período	Exportación				Importación				Saldo	
	2020 ^e	2019 [*]	Variación porcentual		2020 [*]	2019 [*]	Variación porcentual		2020 [*]	2019 [*]
			Igual período año anterior	Acumulado igual período año anterior			Igual período año anterior	Acumulado igual período año anterior		
	Millones de dólares		%		Millones de dólares		%		Millones de dólares	
Total anual	///	65.115	///	///	///	49.125	///	///	///	15.990
Total primer cuatrimestre	17.541	19.507	///	-10,1	12.821	16.338	///	-21,5	4.720	3.168
Enero	4.556	4.585	-0,6	-0,6	3.534	4.212	-16,1	-16,1	1.022	373
Febrero	4.324	4.448	-2,8	-1,7	3.195	3.998	-20,1	-18,0	1.129	450
Marzo	4.333	5.137	-15,7	-6,8	3.175	3.956	-19,7	-18,6	1.158	1.181
Abril	4.329	5.337	-18,9	-10,1	2.918	4.172	-30,1	-21,5	1.411	1.165
Mayo		6.044				4.645				1.399
Junio		5.239				4.171				1.068
Julio		5.856				4.905				950
Agosto		5.568				4.400				1.168
Septiembre		5.746				4.002				1.744
Octubre		5.889				4.121				1.768
Noviembre		5.893				3.409				2.484
Diciembre		5.374				3.133				2.241

Fuente: INDEC, Dirección Nacional de Estadísticas del Sector Externo.

Las exportaciones disminuyeron principalmente por las menores ventas de vehículos para transporte de mercancías, de peso total con carga máxima \leq a 5 t, encendido por compresión (-304 millones de dólares); biodiésel y sus mezclas (-103 millones de dólares); harina y pellets de la extracción del aceite de soja (-62 millones de dólares); vehículos para transporte \leq a 6 personas, de cilindrada $>$ a 1.000 cm³ y \leq a 1.500 cm³ (-49 millones de dólares); oro para uso no monetario, formas en bruto de aleación dorada o bullón dorado (-47 millones de dólares); y trigo y morcajo, excluidos trigo duro y para siembra (-44 millones de dólares), entre otras. Las subas más destacadas fueron aceite de soja en bruto, incluso desgomado (144 millones de dólares); porotos de soja excluidos para siembra (103 millones de dólares); otros maníes crudos n.c.o.p. (48 millones de dólares); maíz en grano (45 millones de dólares); y calamares y potas congelados (28 millones de dólares), entre otras.

Respecto a las importaciones, las mayores caídas correspondieron a reactores nucleares, calderas, máquinas, aparatos y artefactos mecánicos, y sus partes (-279 millones de dólares); máquinas, aparatos y material eléctrico, y sus partes (-238 millones de dólares); vehículos terrestres, sus partes y accesorios (-191 millones de dólares); y combustibles minerales, aceites minerales y productos de su destilación (-186 millones de dólares); entre otras. No hubo incremento de importaciones destacado a nivel capítulo, los de mayor variación positiva fueron productos farmacéuticos (23 millones de dólares) y productos químicos orgánicos (22 millones de dólares).

Las exportaciones netas (exportaciones menos importaciones) del capítulo 87 –vehículos automóviles, tractores, velocípedos y demás vehículos terrestres; sus partes y accesorios– presentaron, en abril respecto de igual mes del año anterior, una caída de 335 millones de dólares. El capítulo 87 mostró un saldo negativo de 237 millones de dólares, en tanto en abril de 2019 se había registrado un superávit de 98 millones de dólares. Las exportaciones descendieron 527 millones de dólares; mientras que las importaciones disminuyeron 191 millones de dólares, respecto de igual mes del año anterior (ver cuadro 4).

Las exportaciones netas de los principales productos y subproductos derivados del cultivo de la soja (porotos de soja, excluidos para siembra; aceite de soja en bruto; harina y pellets de la extracción del aceite de soja; y biodiésel y sus mezclas) registraron, en abril respecto de igual mes del año anterior, una suba de 137 millones de dólares. Este incremento se debió a que se produjo un aumento en exportaciones y un descenso en importaciones en dicho período (ver sección 6.1).

En abril, los principales socios comerciales (tomando en cuenta la suma de exportaciones e importaciones) fueron China, Brasil y Estados Unidos, en ese orden. Las exportaciones a China alcanzaron 509 millones de dólares y las importaciones, 411 millones de dólares. El saldo comercial fue superavitario de 98 millones de dólares. Las exportaciones a Brasil sumaron 387 millones de dólares y las importaciones, 519 millones de dólares. Se registró, en este caso, un déficit comercial de 132 millones de dólares. Las exportaciones a Estados Unidos sumaron 268 millones de dólares y las importaciones alcanzaron 384 millones de dólares. El déficit con Estados Unidos fue de 117 millones de dólares. Estos tres países en conjunto absorbieron 26,9% de las exportaciones de la Argentina y abastecieron 45,0% de las importaciones.

Para las exportaciones también se destacaron los siguientes países: Viet Nam (268 millones de dólares), Chile (230 millones de dólares), Egipto (183 millones de dólares), India (172 millones de dólares), Argelia (144 millones de dólares), Perú (140 millones de dólares), Malasia (122 millones de dólares), Suiza (107 millones de dólares), Países Bajos –incluye el puerto de Rotterdam, tránsito hacia otros países– (101 millones de dólares) e Indonesia (93 millones de dólares), entre otros. Para las importaciones, se distinguieron Alemania (209 millones de dólares), Paraguay (155 millones de dólares), México y Tailandia (80 millones de dólares en ambos casos), Bolivia (72 millones de dólares), España y Francia (64 millones de dólares en los dos casos), Italia (63 millones de dólares), Suiza (50 millones de dólares), y Viet Nam y Japón (48 millones de dólares en ambos casos), entre otros.

Cuadro 2.

Variaciones porcentuales de los índices de valores, precios y cantidades de las exportaciones e importaciones, base 2004=100, según grandes rubros y usos económicos. Abril de 2020 respecto a igual período de 2019

Rubros/usos	Abril de 2020		
	Valor	Precio	Cantidad
Exportación	-18,9	-6,7	-13,0
Productos primarios (PP)	10,8	-2,8	13,9
Manufacturas de origen agropecuario (MOA)	-2,7	-0,5	-2,2
Manufacturas de origen industrial (MOI)	-58,3	-2,8	-57,1
Combustibles y energía (CyE)	-33,9	-53,5	41,7
Importación	-30,1	-3,6	-27,5
Bienes de capital (BK)	-34,9	5,9	-38,4
Bienes intermedios (BI)	-14,2	-14,2	-
Combustibles y lubricantes (CyL)	-47,3	-23,7	-30,7
Piezas y accesorios para bienes de capital (PyA)	-43,7	4,0	-46,0
Bienes de consumo (BC)	-19,7	4,0	-22,9
Vehículos automotores de pasajeros (VA)	-57,6	-2,1	-56,4
Resto	-22,7	.	.

Nota: la descomposición del valor de las importaciones de bienes en sus componentes de precios y cantidades de los productos con alto grado de elaboración, comprendido en los usos económicos (bienes de capital, piezas y accesorios para bienes de capital, bienes de consumo durable y vehículos y automotores de pasajeros), se efectúa con índices de precios de los principales socios comerciales.

Fuente: INDEC, Dirección Nacional de Estadísticas del Sector Externo.

1.1

Efecto de los términos del intercambio de abril de 2020

Cuadro 3.

Efecto de la variación de los precios internacionales sobre la balanza comercial. Abril de 2020 respecto a igual período de 2019

Comercio exterior	Abril de 2020	
	A precios corrientes	A precios de abril de 2019
	Millones de dólares	
Exportación	4.329	4.645
Importación	2.918	3.026
Saldo	1.411	1.619

Nota: ver metodología *Índices de precios y cantidades del comercio exterior*, punto 6:

www.indec.gov.ar/ftp/cuadros/economia/metodologia_preciosycantidades.pdf.

Fuente: INDEC, Dirección Nacional de Estadísticas del Sector Externo.

El saldo de la balanza comercial en abril de 2020 fue superavitarario en 1.411 millones de dólares. Si hubiesen prevalecido los precios del mismo mes del año anterior, el saldo comercial habría arrojado un superávit de 1.619 millones de dólares. Bajo este supuesto, el país tuvo una pérdida en los términos del intercambio de 155 millones de dólares, debido a que el índice de precios de las exportaciones tuvo una caída de mayor magnitud (-6,7%) en relación con el índice de precios de las importaciones (-3,6%).

La fórmula utilizada para el cálculo de la ganancia/pérdida del intercambio¹ es la siguiente:

$$\frac{X_t - M_t}{IP_{M_t}} - \left(\frac{X_t}{IP_{X_t}} - \frac{M_t}{IP_{M_t}} \right)$$

El primer término de la fórmula corresponde al saldo comercial a valores corrientes, deflactado por el índice de precios de las importaciones, con base en igual período del año anterior. El segundo término estima el saldo comercial a precios de igual período del año anterior. Para abril de 2020, los valores de cada término fueron de 1.464 millones de dólares y 1.619 millones de dólares, respectivamente, de donde se deduce la pérdida en los términos del intercambio antes citada.

¹ Ver metodología *Índices de precios y cantidades del comercio exterior*, punto 6: https://www.indec.gov.ar/ftp/cuadros/economia/metodologia_preciosycantidades.pdf.

Cuadro 4.

Balanza comercial argentina por principales secciones y capítulos de la Nomenclatura Común del Mercosur.
En millones de dólares y variaciones porcentuales. Abril 2020 respecto a abril 2019

Sección/capítulo	Abril de 2020				
	Exportaciones ^e	Variación porcentual	Importaciones*	Variación porcentual	Saldo*
	Millones de dólares	%	Millones de dólares	%	Millones de dólares
Total general	4.329	-18,9	2.918	-30,1	1.411
I-Animales vivos y productos del reino animal	444	-0,7	15	-40,0	429
02-Carne y despojos comestibles	248	-1,6	8	-27,3	240
03-Pescados y crustáceos, moluscos y demás invertebrados acuáticos	119	-4,8	3	-57,1	116
04-Leche y productos lácteos; huevos de ave; miel natural; productos comestibles de origen animal, no expresados ni comprendidos en otra parte	72	20,0	1	-66,7	71
Resto sección I	5	-50,0	4	-	1
II-Productos del reino vegetal	1.467	12,1	192	-21,6	1.275
08-Frutas y frutos comestibles; cortezas de agrinos (cítricos), melones o sandías	83	-5,7	31	34,8	53
10-Cereales	941	1,3	0	-93,4	941
12-Semillas y frutos oleaginosos; semillas y frutos diversos; plantas industriales o medicinales; paja y forrajes	339	85,2	141	-27,3	198
Resto sección II	104	-4,6	20	-13,0	84
III-Grasas y aceites	464	44,1	7	-	457
IV-Productos alimenticios, bebidas y tabaco	936	-10,4	71	1,4	865
20-Preparaciones de hortalizas, frutas u otros frutos o demás partes de plantas	56	-36,4	12	33,3	44
22-Bebidas, líquidos alcohólicos y vinagres	62	-12,7	10	66,7	51
23-Residuos y desperdicios de las industrias alimentarias; alimentos preparados para animales	760	-7,2	6	-	753
Resto sección IV	59	-13,2	42	-14,3	17
V-Productos minerales	201	-37,8	247	-47,4	-46
26-Minerales metalíferos, escorias y cenizas	11	-64,5	21	-60,4	-10,0
27-Combustibles minerales, aceites minerales y productos de su destilación; materias bituminosas; ceras minerales	186	-34,5	218	-46,0	-32
Resto sección V	4	-50,0	8	-38,5	-4
VI-Productos de industrias químicas y conexas	235	-36,8	705	-2,9	-470
28-Productos químicos inorgánicos; compuestos inorgánicos u orgánicos de metal precioso, de elementos radioactivos, de metales de las tierras raras o de isótopos	16	-44,8	29	-60,3	-12
29-Productos químicos orgánicos	34	-24,4	201	12,3	-167
30-Productos farmacéuticos	52	-7,1	212	12,2	-159
31-Abonos	0	-88,4	65	-3,0	-65
33-Aceites esenciales y resinoides; preparaciones de perfumería, de tocador o de cosmética	32	-13,5	36	-5,3	-4
38-Productos diversos de las industrias químicas	67	-60,4	86	-14,0	-18
Resto sección VI	33	-5,7	77	-3,8	-44
VII-Plástico, caucho y sus manufacturas	67	-41,7	236	-	-169
39-Plástico y sus manufacturas	61	-30,7	172	4,2	-111
40-Caucho y sus manufacturas	6	-77,8	64	-9,9	-58
VIII-Pieles, cueros y sus manufacturas (excepto calzado)	18	-66,0	3	-50,0	15
IX-Madera, carbón vegetal, corcho y sus manufacturas, cestería	11	-35,3	9	-25,0	2
X-Pasta de madera, papel, cartón	26	-13,3	73	-17,0	-47
XI-Materias textiles y sus manufacturas	14	-63,2	58	-30,1	-44
XII-Calzado, paraguas, flores artificiales y otros	0	-83,5	11	-67,6	-11
XIII-Manufacturas de piedra, yeso, cemento, amianto, mica, cerámica y vidrio	4	-69,2	23	-36,1	-19
XIV-Perlas finas, piedras y metales preciosos, monedas y otros	163	-27,6	1	-90,9	162
XV-Metales comunes y sus manufacturas	102	-49,5	161	-28,4	-59
72-Fundición, hierro y acero	25	8,7	36	-35,7	-12
73-Manufacturas de fundición, hierro o acero	20	-59,2	53	-25,4	-33
76-Aluminio y sus manufacturas	55	-54,5	24	-14,3	31
Resto sección XV	2	-80,0	48	-30,4	-45
XVI-Máquinas, aparatos y material eléctrico; sus partes	46	-59,3	666	-43,7	-620
84-Reactores nucleares, calderas, máquinas, aparatos y artefactos mecánicos; partes de estas máquinas o aparatos	39	-61,4	370	-43,0	-331
85-Máquinas, aparatos y material eléctrico y sus partes; aparatos de grabación o reproducción de sonido, aparatos de grabación o reproducción de imagen y sonido en televisión, y las partes y accesorios de estos aparatos	6	-50,0	296	-44,6	-289
XVII-Material de transporte	57	-90,5	298	-41,7	-240
87-Vehículos automóviles, tractores, velocípedos y demás vehículos terrestres; sus partes y accesorios	57	-90,2	295	-39,3	-237
Resto sección XVII	0	-97,2	3	-88,0	-3
Resto de secciones y transacciones especiales	73	-36,0	140	-32,4	-67

Fuente: INDEC, Dirección Nacional de Estadísticas del Sector Externo.

2. Exportaciones

2.1 Exportaciones de abril de 2020

Cuadro 5. Exportaciones por grandes rubros. Abril y primer cuatrimestre de 2019 y 2020

Rubros	Abril			Primer cuatrimestre		
	2020 ^e	2019 [*]	Variación porcentual	2020 ^e	2019 [*]	Variación porcentual
	Millones de dólares			Millones de dólares		
Total	4.329	5.337	-18,9	17.541	19.507	-10,1
Productos primarios (PP)	1.565	1.412	10,8	5.646	5.178	9,0
Manufacturas de origen agropecuario (MOA)	1.815	1.865	-2,7	6.428	7.046	-8,8
Manufacturas de origen industrial (MOI)	705	1.691	-58,3	4.277	5.782	-26,0
Combustibles y energía (CyE)	244	369	-33,9	1.190	1.500	-20,7

Fuente: INDEC, Dirección Nacional de Estadísticas del Sector Externo.

Las exportaciones en abril disminuyeron 18,9% respecto del mismo mes de 2019 (-1.008 millones de dólares). Las cantidades bajaron 13,0% y los precios, 6,7%. El valor de las exportaciones de productos primarios aumentó 10,8% de manera interanual, las cantidades se incrementaron 13,9% y los precios se contrajeron 2,8%. Las exportaciones de MOA disminuyeron 2,7%, las cantidades bajaron 2,2% y los precios, 0,5%. Las exportaciones de MOI cayeron 58,3%, como resultado de una baja de 57,1% en cantidades y de 2,8% en precios. Las exportaciones de combustibles y energía disminuyeron 33,9%, producto de una caída en precios de 53,5% y una suba en cantidades de 41,7%.

La suba interanual de las exportaciones de productos primarios en abril fue de 153 millones de dólares. Se debió fundamentalmente al aumento de porotos de soja excluidos para siembra (103 millones de dólares); otros maníes crudos n.c.o.p. (48 millones de dólares); maíz en grano (45 millones de dólares); calamares y potas congelados (28 millones de dólares); y cebada cervecera (26 millones de dólares), entre otras. Los descensos más destacados fueron trigo y morcajo, excluidos trigo duro y para siembra (-44 millones de dólares); camarones, langostinos y otros decápodos (excluidos de agua fría) enteros, congelados (-15 millones de dólares); merluzas negras congeladas evisceradas, sin cabeza ni cola excluido en filetes (-11 millones de dólares); y cebada en grano excluida cervecera, y sulfuros de minerales de cinc (-10 millones de dólares en ambos casos), entre otros.

La disminución interanual de las exportaciones de MOA (-50 millones de dólares) se explicó principalmente por la caída de las ventas de harina y pellets de la extracción del aceite de soja (-62 millones de dólares); maníes preparados o conservados en formas n.c.o.p. (-31 millones de dólares); carne bovina, deshuesada, fresca o refrigerada (-30 millones de dólares); cueros y pieles curtidos de bovino, depilados, secos (-23 millones de dólares); y malta sin tostar, entera o partida (-21 millones de dólares), entre otras. El producto que presentó mayores incrementos en sus ventas fue aceite de soja en bruto, incluso desgomado (144 millones de dólares); carne bovina, deshuesada, congelada (24 millones de dólares); cortes de carne bovina congelada, sin deshuesar, n.c.o.p. (11 millones de dólares); mezclas o preparaciones alimenticias de grasa o aceites, animales o vegetales (8 millones de dólares); y aceite de soja refinado, excluido en envases <= a 5 l (6 millones de dólares).

En abril, la disminución de las exportaciones de MOI, respecto de igual mes del año anterior (-986 millones de dólares), se originó principalmente en la baja de vehículos para transporte de mercancías, de peso total con carga máxima <= a 5 t, encendido por compresión (-304 millones de dólares); biodiésel y sus mezclas (-103 millones de dólares); vehículos para transporte <= a 6 personas, de cilindrada > a 1.000 cm³ y <= a 1.500 cm³ (-49 millones de dólares); oro para uso no monetario, formas en bruto de aleación dorada o bullón dorado (-47 millones de dólares); y vehículos para transporte de personas, de cilindrada > a 2.500 cm³, encendido por compresión, y cajas de cambio para vehículos automóviles n.c.o.p. (-32 millones de dólares en ambos casos), entre otras. Los incrementos de exportaciones más destacados correspondieron a semielaborados de hierro, acero sin alear, con contenido carbono < a 0,25% de sección transversal rectangular (13 millones de dólares); menotropinas (8 millones de dólares); e insecticidas n.c.o.p., acondicionados para la venta por menor (4 millones de dólares), entre otros.

La baja de las exportaciones de combustibles y energía (-125 millones de dólares) respondió a menores ventas de aceites crudos de petróleo (-38 millones de dólares); naftas excluidas para petroquímica y fueloil (-29 millones de dólares en ambos casos); butanos licuados (-6 millones de dólares); y coque de petróleo calcinado (-5 millones de dólares); entre otras. La suba de ventas más destacada correspondió a gas natural en estado gaseoso (12 millones de dólares); gasolinas excluidas de aviación (4 millones de dólares); y naftas para petroquímica (2 millones de dólares), entre otras.

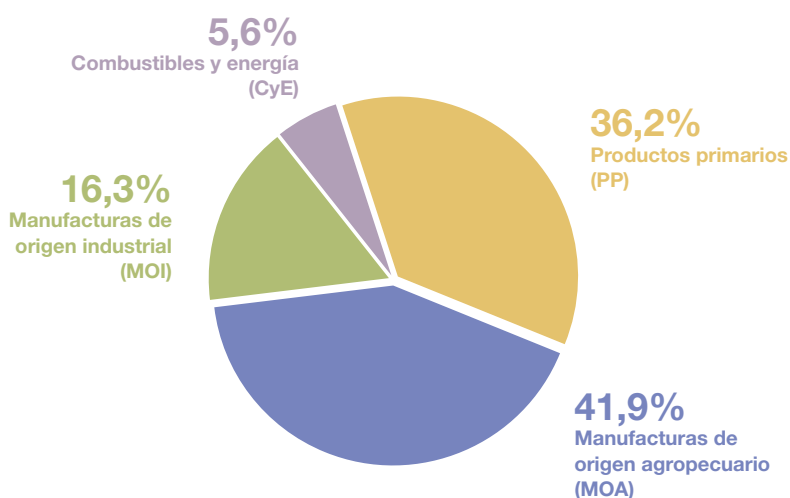
A un mayor nivel de desagregación, se observó que los productos de exportación y mercados con mayores caídas en abril de 2020, respecto de igual mes del año anterior, fueron:

- Vehículos para transporte de mercancías, de peso total con carga máxima \leq a 5 t, encendido por compresión. La caída se debió, en mayor medida, a la disminución de las exportaciones hacia Brasil, seguidas por Chile, Sudáfrica, Perú y Colombia, entre otras.
- Biodiésel y sus mezclas. La baja se originó, fundamentalmente, en menores ventas a Países Bajos –incluye el puerto de Rotterdam, tránsito hacia otros países–, seguidas por Canadá.
- Harina y pellets de la extracción del aceite de soja. Se explicó, principalmente, por un descenso de las exportaciones a Irán y España, seguidas por Tailandia, Arabia Saudita e Indonesia, entre otras.
- Vehículos para transporte \leq a 6 personas, de cilindrada $>$ a 1.000 cm^3 y \leq a 1.500 cm^3 . La variación negativa se debió, fundamentalmente, a menores ventas a Brasil.
- Oro para uso no monetario, formas en bruto de aleación dorada o bullón dorado. El descenso se originó en la caída de exportaciones hacia India, Suiza y Canadá. Se destacó el aumento de exportaciones hacia Estados Unidos.
- Trigo y morcajo, excluidos trigo duro y para siembra. La variación negativa se debió a menores ventas a Kenya, Bangladesh, Viet Nam, Chile y Zimbabwe, entre otras.
- Aceites crudos de petróleo. Se explicó, principalmente, por una baja de las exportaciones a Singapur, seguidas por Países Bajos –incluye el puerto de Rotterdam, tránsito hacia otros países– y Chile. Se destacó el incremento de exportaciones a Estados Unidos y China.
- Vehículos para transporte de personas, de cilindrada $>$ a 2.500 cm^3 , encendido por compresión. El descenso se originó, fundamentalmente, en menores ventas a Brasil.
- Cajas de cambio para vehículos automóviles n.c.o.p. La caída fue atribuible, en mayor medida, a la baja en las exportaciones hacia Brasil, seguidas por España, Sudáfrica, Polonia y Alemania, entre otras.
- Maníes preparados o conservados en formas n.c.o.p. Se explicó, principalmente, por un descenso de las ventas a Países Bajos –incluye el puerto de Rotterdam, tránsito hacia otros países–, seguidas por Australia, Rusia, Italia y Polonia, entre otras.

Se observó que los productos cuyas exportaciones registraron mayores aumentos interanuales y los mercados hacia los que se dirigieron estos aumentos fueron:

- Aceite de soja en bruto, incluso desgomado. La suba fue atribuible, fundamentalmente, al incremento en las ventas a India y Egipto, seguidas por Argelia, Bangladesh y Mozambique, entre otras.
- Porotos de soja excluidos para siembra. La variación positiva se debió, esencialmente, a mayores ventas a China, seguidas por Taiwán, Arabia Saudita, Argelia y Perú, entre otras.
- Otros maníes crudos n.c.o.p. El incremento se originó, principalmente, en mayores exportaciones hacia Países Bajos –incluye el puerto de Rotterdam, tránsito hacia otros países–, seguidas por Polonia, Argelia, Rusia y Australia, entre otras.
- Maíz en grano. La suba se debió, fundamentalmente, al incremento de las exportaciones hacia Viet Nam, Chile, Argelia, Taiwán y Jordania, entre otros.
- Calamares y potas congelados. La variación positiva se explicó, esencialmente, por un aumento de ventas a China, seguido por España, Noruega, Tailandia y Japón, entre otros.
- Cebada cervecera. El incremento tuvo como principales destinos India, Brasil, Perú, Kuwait y Ecuador.
- Carne bovina, deshuesada, congelada. La suba se originó, esencialmente, en mayores exportaciones hacia China, seguida por Estados Unidos e Italia, entre otros.
- Semielaborados de hierro, acero sin alear, con contenido carbono $<$ a 0,25% de sección transversal rectangular. Se explicó, exclusivamente, por un incremento de exportaciones hacia México.
- Gas natural en estado gaseoso. Se atribuyó al aumento de las exportaciones hacia Chile.
- Cortes de carne bovina congelada, sin deshuesar, n.c.o.p. Fundamentalmente, la suba se destinó hacia China.

Gráfico 1. Composición de las exportaciones. Abril de 2020



Fuente: INDEC, Dirección Nacional de Estadísticas del Sector Externo.

3. Importaciones

3.1 Importaciones de abril de 2020

Cuadro 6. Importaciones según usos económicos, grandes categorías económicas y agregados especiales. Abril y primer cuatrimestre de 2019 y 2020

Usos económicos, grandes categorías económicas y agregados especiales	Abril			Primer cuatrimestre		
	2020*	2019*	Variación porcentual	2020*	2019*	Variación porcentual
	Millones de dólares		%	Millones de dólares		%
Total general	2.918	4.172	-30,1	12.821	16.338	-21,5
Bienes de capital (BK)	443	680	-34,9	2.073	2.749	-24,6
Bienes de capital, excluidos equipos de transporte	339	533	-36,4	1.599	2.190	-27,0
Computadoras y teléfonos	44	68	-35,3	204	243	-16,0
Equipos de transporte industriales	60	79	-24,1	270	316	-14,6
Bienes intermedios (BI)	1.237	1.441	-14,2	4.933	5.738	-14,0
Alimentos y bebidas básicos fundamentalmente para la industria	144	201	-28,4	642	979	-34,4
Alimentos y bebidas elaborados fundamentalmente para la industria	18	19	-5,3	64	69	-7,2
Suministros industriales básicos no especificados en otras partidas	48	82	-41,5	219	317	-30,9
Suministros industriales elaborados no especificados en otras partidas	1.027	1.139	-9,8	4.009	4.373	-8,3
Combustibles y lubricantes (CyL)	225	427	-47,3	1.046	1.396	-25,1
Combustibles y lubricantes básicos	94	104	-9,6	403	420	-4,0
Combustibles y lubricantes elaborados	131	323	-59,4	643	976	-34,1
Piezas y accesorios para bienes de capital (PyA)	498	885	-43,7	2.420	3.375	-28,3
Piezas y accesorios para bienes de capital	181	402	-55,0	962	1.592	-39,6
Partes y piezas para computadoras y teléfonos	61	98	-37,8	260	295	-11,9
Piezas y accesorios para equipos de transporte	256	385	-33,5	1.198	1.489	-19,5
Bienes de consumo (BC)	411	512	-19,7	1.801	2.062	-12,7
Alimentos y bebidas básicos fundamentalmente para el hogar	36	31	16,1	136	125	8,8
Alimentos y bebidas elaborados fundamentalmente para el hogar	65	69	-5,8	241	272	-11,4
Equipos de transporte no industriales	8	20	-60,0	65	83	-21,7
Artículos de consumo duraderos no especificados en otra partida	35	38	-7,9	166	152	9,2
Artículos de consumo semiduraderos no especificados en otra partida	63	119	-47,1	422	543	-22,3
Artículos de consumo no duraderos no especificados en otra partida	99	128	-22,7	385	471	-18,3
Medicamentos	106	107	-0,9	386	417	-7,4
Vehículos automotores de pasajeros (VA)	87	205	-57,6	478	931	-48,7
Resto	17	22	-22,7	71	86	-17,4

Fuente: INDEC, Dirección Nacional de Estadísticas del Sector Externo.

El valor de las importaciones de abril de 2020 fue 30,1% inferior al registrado en igual período del año anterior. Se redujo 1.254 millones de dólares. En abril, tanto las cantidades como los precios se contrajeron 27,5% y 3,6%, respectivamente.

Las importaciones de bienes de capital cayeron de manera interanual 34,9%; las cantidades bajaron 38,4% y los precios subieron 5,9%. Las importaciones de bienes intermedios descendieron 14,2%; producto de un descenso en precios de 14,2%, mientras que las cantidades se mantuvieron inalteradas. Las importaciones de combustibles y lubricantes cayeron 47,3%; las cantidades bajaron 30,7%, y los precios, 23,7%. Las importaciones de piezas y accesorios para bienes de capital se contrajeron 43,7%; las cantidades disminuyeron 46,0% y los precios se incrementaron 4,0%. Las importaciones de bienes de consumo cayeron 19,7%, las cantidades descendieron 22,9% y los precios subieron 4,0%. Las importaciones de vehículos automotores de pasajeros disminuyeron 57,6%; las cantidades bajaron 56,4% y los precios se contrajeron 2,1%.

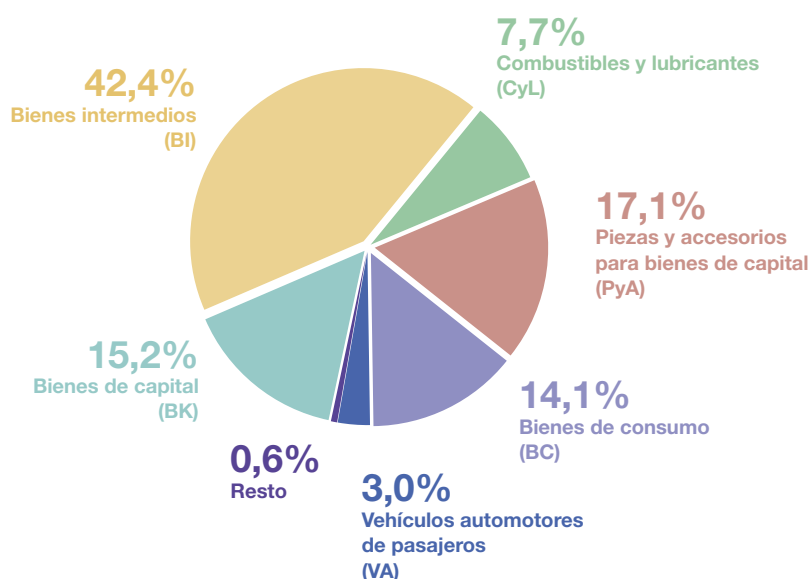
Las mayores caídas interanuales de importaciones a nivel de posiciones arancelarias fueron:

- Gasóleo (-103 millones de dólares).
- Vehículos para transporte <= a 6 personas, de cilindrada > a 1.000 cm³ y <= a 1.500 cm³ (-57 millones de dólares).
- Porotos de soja excluidos para siembra (-54 millones de dólares).
- Vehículos para transporte <= a 6 personas, de cilindrada > a 1.500 cm³ y <= a 3.000 cm³ (-45 millones de dólares).
- Partes destinadas a motores, generadores, grupos electrógenos y convertidores rotativos, n.c.o.p. (-42 millones de dólares).
- Alúmina calcinada (-41 millones de dólares).

A nivel de posiciones arancelarias aumentaron, de manera interanual principalmente, las importaciones de:

- Productos inmunológicos dosificados o acondicionados para la venta al por menor n.c.o.p. (30 millones de dólares).
- Glifosato y su sal de monoisopropilamina (15 millones de dólares).
- Fosfato monoamónico incluso mezclado con fosfato diamónico (14 millones de dólares).
- Hidrogenoortofosfato de diamonio (fosfato diamónico) (12 millones de dólares).
- Compuestos heterocíclicos con heteroátomos de nitrógeno, con cloro pero sin flúor ni bromo, n.c.o.p. (10 millones de dólares).
- Pigmentos de dióxido de titanio, con contenido >= 80%, tipo rutilo (10 millones de dólares).

Gráfico 2. Composición de las importaciones. Abril de 2020



Fuente: INDEC, Dirección Nacional de Estadísticas del Sector Externo.

4. Series desestacionalizadas y tendencia-ciclo

4.1 Exportaciones desestacionalizadas y tendencia-ciclo

En términos desestacionalizados, las exportaciones disminuyeron 5,9% en abril con respecto al mes anterior. Por su parte, la tendencia ciclo se redujo 3,0% con relación a marzo de 2020.

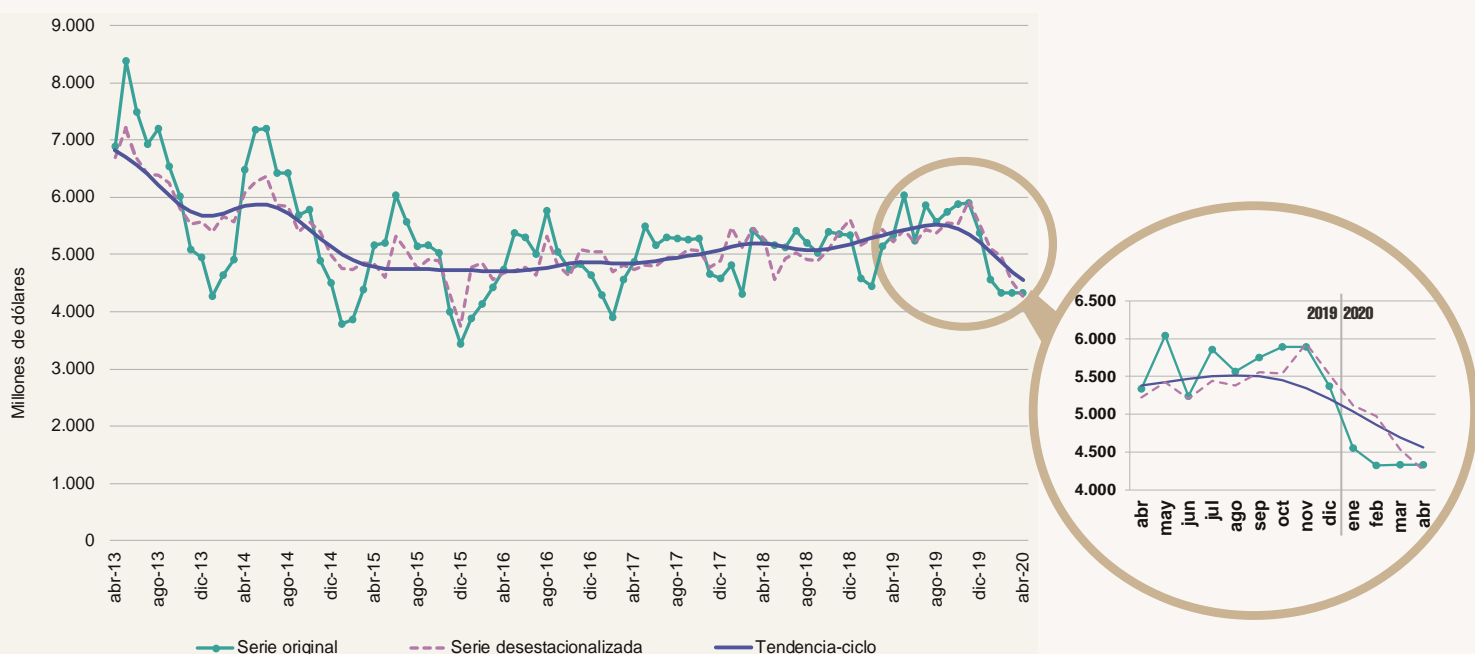
Cuadro 7. Exportaciones argentinas. Serie original, desestacionalizada y tendencia-ciclo estimada con variaciones mensuales y anuales

Período	Serie original	Serie desestacionalizada	Tendencia-ciclo	Variación serie original con respecto a igual período del año anterior	Variación desestacionalizada con respecto al mes anterior	Variación tendencia-ciclo con respecto al mes anterior	
		Millones de dólares			%		
2019	Abril	5.337	5.224	5.379	2,3	-4,1	0,8
	Mayo	6.044	5.427	5.423	17,1	3,9	0,8
	Junio	5.239	5.206	5.465	2,1	-4,1	0,8
	Julio	5.856	5.439	5.499	8,1	4,5	0,6
	Agosto	5.568	5.381	5.515	7,0	-1,1	0,3
	Septiembre	5.746	5.557	5.501	14,1	3,3	-0,3
	Octubre	5.889	5.536	5.446	9,1	-0,4	-1,0
	Noviembre	5.893	5.939	5.346	10,1	7,3	-1,8
	Diciembre	5.374	5.530	5.205	0,7	-6,9	-2,6
2020	Enero	4.556	5.112	5.036	-0,6	-7,6	-3,2
	Febrero	4.324	4.974	4.860	-2,8	-2,7	-3,5
	Marzo	4.333	4.530	4.697	-15,7	-8,9	-3,4
	Abril	4.329	4.263	4.557	-18,9	-5,9	-3,0

Nota: los cuadros con las series mensuales desestacionalizada y tendencia-ciclo se encuentran disponibles en: www.indec.gov.ar/ftp/cuadros/economia/ica_anexo_cuadros_27_05_20.xls.

Fuente: INDEC, Dirección Nacional de Estadísticas del Sector Externo.

Gráfico 3. Serie desestacionalizada y tendencia-ciclo de las exportaciones. Abril 2013-abril 2020



Fuente: INDEC, Dirección Nacional de Estadísticas del Sector Externo.

4.2 Importaciones desestacionalizadas y tendencia-ciclo

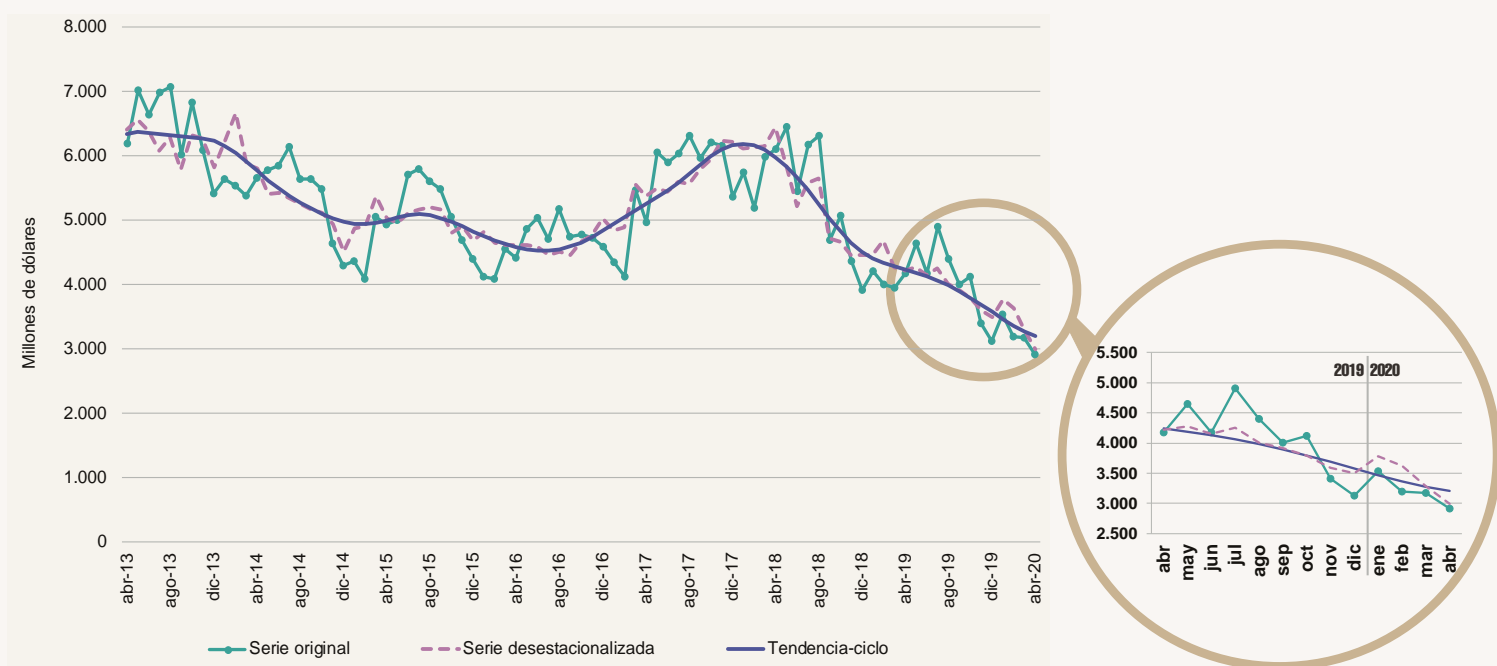
En términos desestacionalizados, las importaciones de abril tuvieron una variación negativa de 8,9% respecto al mes anterior. A su vez, la tendencia-ciclo registró una disminución de 2,1% con relación a marzo.

Cuadro 8. Importaciones argentinas. Serie original, desestacionalizada y tendencia-ciclo estimada con variaciones mensuales y anuales

Período	Serie original	Serie desestacionalizada	Tendencia-ciclo	Variación serie original con respecto a igual período del año anterior	Variación desestacionalizada con respecto al mes anterior	Variación tendencia-ciclo con respecto al mes anterior
Millones de dólares						
2019	Abril	4.172	4.226	4.239	-31,7	-0,9
	Mayo	4.645	4.272	4.190	-28,0	1,1
	Junio	4.171	4.155	4.134	-23,6	-2,7
	Julio	4.905	4.255	4.068	-20,7	2,4
	Agosto	4.400	4.005	3.990	-30,3	-5,9
	Septiembre	4.002	3.915	3.898	-14,9	-2,2
	Octubre	4.121	3.788	3.796	-18,8	-3,2
	Noviembre	3.409	3.592	3.686	-21,9	-5,2
	Diciembre	3.133	3.500	3.574	-20,0	-2,5
2020	Enero	3.534	3.777	3.465	-16,1	7,9
	Febrero	3.194	3.629	3.364	-20,1	-3,9
	Marzo	3.175	3.283	3.276	-19,7	-9,5
	Abril	2.918	2.991	3.208	-30,1	-8,9

Nota: los cuadros con las series mensuales desestacionalizada y tendencia-ciclo se encuentran disponibles en: www.indec.gov.ar/ftp/cuadros/economia/ica_anexo_cuadros_27_05_20.xls.
Fuente: INDEC, Dirección Nacional de Estadísticas del Sector Externo.

Gráfico 4. Serie desestacionalizada y tendencia-ciclo de las importaciones. Abril 2013-abril 2020



Fuente: INDEC, Dirección Nacional de Estadísticas del Sector Externo.

5. Intercambio comercial según zonas económicas y países seleccionados
Cuadro 9. Balanza comercial, por zonas económicas y países seleccionados. Variación porcentual respecto a igual período de 2019. Abril y primer cuatrimestre de 2020

Zonas económicas y países seleccionados	Abril de 2020						Primer cuatrimestre de 2020				
	Exportación ^e		Importación [*]		Saldo [*]	Exportación ^e		Importación [*]		Saldo [*]	
	Millones de dólares	Var. %	Millones de dólares	Var. %	Millones de dólares	Millones de dólares	Var. %	Millones de dólares	Var. %	Millones de dólares	
Total	4.329	-18,9	2.918	-30,1	1.411	17.541	-10,1	12.821	-21,5	4.720	
Mercosur	509	-52,9	698	-41,1	-189	3.228	-21,0	3.426	-21,8	-197	
Chile	230	-11,5	30	-33,3	200	1.024	-0,8	137	-23,9	887	
Resto de ALADI	265	-12,3	121	-16,0	144	1.141	11,6	549	-4,7	593	
SICA	36	-37,9	3	50,0	34	209	-9,1	8	-	201	
NAFTA	329	-33,4	492	-22,0	-164	1.252	-34,0	1.876	-28,8	-624	
Unión Europea (1)	506	-31,1	594	-19,4	-88	2.018	-16,4	2.275	-27,7	-257	
Reino Unido	52	///	22	///	30	141	///	100	///	41	
Suiza	107	-19,5	50	66,7	57	404	-10,4	130	-0,8	274	
CEI	55	-27,6	9	-43,8	46	257	8,4	49	-40,2	207	
ASEAN	523	-8,9	177	-27,2	346	2.255	-0,3	778	-3,1	1.477	
China	509	50,6	411	-40,3	98	1.210	4,4	2.213	-22,1	-1.003	
República de Corea	46	-57,8	33	-13,2	13	115	-43,1	103	-44,9	12	
Japón	24	-33,3	48	-38,5	-23	78	-24,3	214	-28,9	-137	
India	172	67,0	44	-39,7	128	716	15,5	287	24,2	429	
Medio Oriente	197	-38,2	50	-41,9	146	956	-18,6	124	-33,7	832	
Magreb y Egipto	394	10,1	28	33,3	367	935	-6,8	84	82,6	850	
SACU	26	-60,6	13	-	13	121	-33,1	41	-8,9	79	
Oceanía	56	-18,8	12	-70,0	44	210	0,5	59	-48,7	151	
Resto del mundo	293	28,5	86	-14,9	207	1.272	4,2	368	-17,9	903	

(1) Desde febrero de 2020, la Unión Europea quedó conformada con un total de 27 países. Los datos de Reino Unido se publican por separado.

Fuente: INDEC, Dirección Nacional de Estadísticas del Sector Externo.

Mercosur

El intercambio con este bloque, principal socio comercial de la Argentina, arrojó en abril un saldo negativo de 189 millones de dólares. Las exportaciones alcanzaron 509 millones de dólares; fueron 52,9% inferiores a las de abril de 2019 (-571 millones de dólares), debido principalmente a una disminución en las ventas de MOI. El 76,1% de las exportaciones al bloque fueron destinadas a Brasil; 13,8%, a Uruguay; 8,2%, a Paraguay; y 1,6%, a Venezuela. Las exportaciones de cereales (capítulo 10) sumaron 134 millones de dólares y representaron el 26,4% de las exportaciones totales al bloque. Si se le suman ajos frescos o refrigerados; copolímeros de etileno y alfa-olefina; vehículos para transporte de pasajeros; polietileno; aluminio sin alear; cebollas frescas o refrigeradas; peras frescas; motores de émbolo; propano licuado; papas preparadas o conservadas; y desodorantes y antitranspirantes corporales líquidos; el total equivale a 44,4% de las exportaciones al Mercosur.

Las importaciones desde el Mercosur alcanzaron 698 millones de dólares; fueron 41,1% inferiores a las del mismo mes del año anterior (-488 millones de dólares). Disminuyeron todos los usos económicos. Se destacaron principalmente las menores importaciones de bienes intermedios y de vehículos automotores de pasajeros. El 74,5% de las importaciones desde el Mercosur provinieron de Brasil; 22,3%, de Paraguay; y 3,3%, de Uruguay. Respecto de los productos, el 19,6% de las compras al bloque correspondieron al capítulo 87 (vehículos automóviles, tractores, velocípedos y demás vehículos terrestres; sus partes y accesorios), mientras que el 19,4% correspondió al capítulo 12 (semillas y frutos oleaginosos; semillas y frutos diversos; plantas industriales o medicinales; paja y forrajes). En abril se importaron por estos conceptos 137 millones de dólares y 135 millones de dólares, respectivamente. Las importaciones desagregadas a nivel producto que siguieron en importancia fueron energía eléctrica; aglomerados de hierro por proceso de pelletización; neumáticos de caucho; pasta química de madera; y papel y cartón estucados; que en conjunto con los capítulos 12 y 87, sumaron 338 millones de dólares, el 48,5% de las importaciones desde este bloque.

En abril, el comercio con el Mercosur representó 11,8% de las exportaciones totales y 23,9% de las importaciones totales.

Unión Europea

En abril, el intercambio comercial con la Unión Europea arrojó un saldo negativo de 88 millones de dólares. Las exportaciones totalizaron 506 millones de dólares, lo que registró una disminución de 31,1% en relación con el mismo mes del año anterior (-228 millones de dólares). Se observaron caídas en todos los rubros, principalmente en las MOI. De un total de veintisiete países, los diez que registraron mayores exportaciones concentraron el 91,3% de las ventas externas al bloque: Países Bajos (incluye el puerto de Rotterdam, tránsito hacia otros países), Italia, Polonia, España, Alemania, Francia, Irlanda, Bélgica, Grecia, y Dinamarca, en ese orden. El 44,9% de las exportaciones totales a la Unión Europea reflejó las ventas de un solo producto, harina y pellets de la extracción del aceite de soja.

Las importaciones desde la Unión Europea alcanzaron en abril 594 millones de dólares, con una baja de 19,4% respecto a igual período del año anterior (-143 millones de dólares). Se registraron caídas principalmente de las compras externas de piezas y accesorios para bienes de capital. El 89,8% de las importaciones totales desde el bloque correspondieron a Alemania, España, Francia, Italia, Bélgica, Países Bajos, Irlanda, Hungría, Suecia, y Polonia, en ese orden. Las compras a Alemania representaron 35,1% del total de adquisiciones a la Unión Europea. Las importaciones de productos comprendidos en el capítulo 30 (productos farmacéuticos); en el capítulo 84 (reactores nucleares, calderas, máquinas, aparatos y artefactos mecánicos; partes de estas máquinas o aparatos); en el capítulo 85 (máquinas, aparatos y material eléctrico y sus partes; aparatos de grabación o reproducción de sonido, aparatos de grabación o reproducción de imagen y sonido en televisión y las partes y accesorios de estos aparatos); en el capítulo 87 (vehículos automóviles, tractores, velocípedos y demás vehículos terrestres; sus partes y accesorios); y en el capítulo 27 (combustibles minerales, aceites minerales y productos de su destilación; materias bituminosas; ceras minerales); sumaron 372 millones de dólares, el 62,6% de las importaciones totales desde la Unión Europea. En particular, las compras correspondientes a los capítulos 30 y 84 ascendieron en abril a 109 y 105 millones de dólares, respectivamente, lo que en conjunto equivalen al 36,1% del total de lo adquirido a la región.

En abril, el comercio con la Unión Europea representó 11,7% de las exportaciones totales y 20,3% de las importaciones totales.

NAFTA

El intercambio comercial con este bloque registró en abril un saldo negativo de 164 millones de dólares. Las exportaciones alcanzaron 329 millones de dólares, con una caída respecto de abril de 2019 de 33,4% (-165 millones de dólares). Esta baja se debió principalmente a menores ventas de MOI. En abril, los principales productos de exportación fueron oro para uso no monetario; aceites crudos de petróleo; vinos no espumosos; plata en bruto; aluminio sin alear; semielaborados de hierro y acero, sin alear; aleaciones de aluminio; y miel natural. En conjunto, estos productos representaron el 50,6% de las exportaciones totales con ese destino. Estados Unidos absorbió en abril 81,4% de las exportaciones totales a NAFTA; México, 9,7% y Canadá, 8,9%.

En abril, las importaciones totalizaron 492 millones de dólares. Disminuyeron 22,0% (-139 millones de dólares) respecto de igual mes del año anterior, debido principalmente a la caída de combustibles y lubricantes, y de bienes de capital. En abril, el 78,1% de las importaciones desde NAFTA provinieron de Estados Unidos, 16,3% de México, y 5,6% de Canadá. Se destacaron las compras de los productos comprendidos en el capítulo 84 (reactores nucleares, calderas, máquinas, aparatos y artefactos mecánicos; partes de estas máquinas o aparatos); en el capítulo 29 (productos químicos orgánicos); en el capítulo 39 (plástico y sus manufacturas); en el capítulo 30 (productos farmacéuticos); y en el capítulo 87 (vehículos automóviles, tractores, velocípedos y demás vehículos terrestres; sus partes y accesorios); que en conjunto sumaron 267 millones de dólares, 54,1% del total importado desde NAFTA. En particular, las compras correspondientes al capítulo 84 representaron en abril 16,7% del total de adquisiciones a la región (82 millones de dólares).

En abril, el comercio con el NAFTA representó 7,6% de las exportaciones totales y 16,9% de las importaciones totales.

China

El intercambio con China registró, en abril, un saldo comercial positivo de 98 millones de dólares. Las exportaciones sumaron 509 millones de dólares, con un aumento de 50,6% (171 millones de dólares) respecto a igual mes del año anterior, debido principalmente a un incremento en las ventas de productos primarios. Por su parte, el 66,8% de las exportaciones de este mes se concentró en porotos de soja excluidos para siembra, y en carne bovina.

Las importaciones desde China totalizaron en abril 411 millones de dólares. Decrecieron 40,3% con respecto a igual mes del año anterior (-278 millones de dólares) debido a caídas en todos los usos económicos, principalmente de piezas y accesorios para bienes de capital y, en menor medida, de bienes de capital. A nivel de capítulos, los productos comprendidos en el 85 (máquinas, aparatos y material eléctrico y sus partes; aparatos de grabación o reproducción de sonido, aparatos de grabación o reproducción de imagen y sonido en televisión y las partes y accesorios de estos aparatos); en el capítulo 29 (productos químicos orgánicos); y en el capítulo 84 (reactores nucleares, calderas, máquinas, aparatos y artefactos mecánicos; partes de estas máquinas o aparatos), totalizaron 258 millones de dólares y equivalieron al 62,9% del total importado desde China. En particular, las adquisiciones correspondientes al capítulo 85, totalizaron en abril 112 millones de dólares; 27,3% del total de compras a la región.

En abril, el comercio con China implicó 11,7% de las exportaciones totales y 14,1% de las importaciones totales.

ASEAN

En abril, el intercambio comercial con ASEAN registró un superávit de 346 millones de dólares. Las exportaciones sumaron 523 millones de dólares. Disminuyeron 8,9% en relación con el mismo mes del año anterior (-51 millones de dólares), debido principalmente a una caída de ventas de combustibles y energía. De los diez países que componen el bloque, Viet Nam, Malasia, e Indonesia, en ese orden, absorbieron el 92,2% de las exportaciones totales a la región. En particular, las exportaciones a Viet Nam representaron el 51,2% de las ventas totales a la región. El 85,5% de las ventas a ASEAN estuvieron compuestas en abril por dos productos: harina y pellets de la extracción del aceite de soja, y maíz en grano.

Las importaciones sumaron 177 millones de dólares. Disminuyeron 27,2% con respecto a igual mes del año anterior (-66 millones de dólares), principalmente por menores compras de combustibles y lubricantes. El principal origen de las compras fue Tailandia (45,4% del total importado). Por último, el 18,3% de las adquisiciones del bloque correspondieron a circuitos impresos con componentes eléctricos o electrónicos montados para aparatos eléctricos de telefonía con hilos de telecomunicación por corriente portadora o digital; de partes para aparatos eléctricos de telefonía y telegrafía de telecomunicación por corriente portadora o digital; y de partes y accesorios de carrocerías.

En abril, el comercio con ASEAN representó 12,1% de las exportaciones totales y 6,1% de las importaciones totales.

Chile

En abril, el comercio con este país arrojó un superávit de 200 millones de dólares. Las exportaciones ascendieron a 230 millones de dólares; cayeron 11,5% con respecto al mismo mes del año anterior (-30 millones de dólares). Esto fue consecuencia principalmente de menores ventas de MOI, y en menor medida, de combustibles y energía. A nivel de productos, el 50,5% del total estuvo compuesto por gas natural; maíz en grano; mezclas de aceites refinados; carne bovina; harina y pellets de la extracción del aceite de soja; malta sin tostar; y gas licuado de petróleo.

Las importaciones desde Chile sumaron 30 millones de dólares; disminuyeron 33,3% con respecto al valor registrado en abril de 2019. Se destacaron principalmente las menores compras de bienes intermedios y, en menor medida, de piezas y accesorios para bienes de capital y de bienes de consumo. Con relación a los productos importados, el 33,5% del total de adquisiciones estuvo compuesto por tomates preparados o conservados; alambre de cobre refinado; salmones; papel y cartón estucados; almendras; y paltas.

En abril, el comercio con Chile ascendió a 5,3% de las exportaciones totales y 1,0% de las importaciones totales.

Magreb y Egipto

En abril, el intercambio comercial con este bloque arrojó un superávit de 367 millones de dólares. Las exportaciones ascendieron a 394 millones de dólares; subieron 10,1% respecto a las del mismo mes del año anterior (36 millones de dólares). Este incremento se debió fundamentalmente a mayores envíos de MOA. El 89,3% de las exportaciones al bloque se concentraron en tres productos: maíz en grano –representó 48,5% del total–; aceite de soja en bruto; y harina y pellets de la extracción del aceite de soja. En abril, las ventas a Egipto representaron 46,4% de las exportaciones totales al bloque; mientras que las correspondientes a Argelia y Marruecos significaron 36,5% y 14,5% del total, respectivamente.

Las importaciones, en abril, totalizaron 28 millones de dólares; tuvieron un incremento de 7 millones de dólares respecto a igual mes del año anterior, atribuible principalmente a mayores compras de bienes intermedios. El principal origen de las compras fue Marruecos (95,4% del total importado). Por último, el 70,6% de las adquisiciones de la zona correspondieron a fosfato monoamónico, y a hidrogenoortofosfato de diamonio.

El comercio con Magreb y Egipto representó en abril 9,1% de las exportaciones totales y 0,9% de las importaciones totales.

Medio Oriente

El intercambio comercial con Medio Oriente tuvo en abril un superávit de 146 millones de dólares. Las exportaciones totalizaron 197 millones de dólares, 38,2% inferiores a las del mismo mes del año anterior (-122 millones de dólares), debido principalmente a menores ventas de MOA. De los países que conforman la zona, los primeros siete destinos representaron el 91,6% del total de las exportaciones: Arabia Saudita, Jordania, Israel, Emiratos Árabes Unidos, Iraq, Yemen, y Omán. En particular, Arabia Saudita, Jordania e Israel, acumularon el 58,3% del total de envíos al bloque. En referencia a los productos vendidos, maíz en grano; harina y pellets de la extracción del aceite de soja; cebada en grano; carne bovina deshuesada congelada, fresca o refrigerada; tubos sin costura; porotos de soja; y yerba mate; representaron el 85,9% del total de las exportaciones.

Las importaciones desde esta zona ascendieron a 50 millones de dólares y disminuyeron 41,9% respecto de abril de 2019, debido principalmente a menores compras de combustibles y lubricantes. El principal origen de las compras fue Omán (75,8% del total importado). Por último, el 74,2% de las adquisiciones de la zona correspondió a gasoil.

El comercio con Medio Oriente representó 4,5% de las exportaciones totales y 1,7% de las importaciones totales.

Principales socios comerciales

En abril, los principales destinos de las exportaciones argentinas fueron China, Brasil, Viet Nam, Estados Unidos, Chile, Egipto, India, Argelia, Perú, y Malasia, en ese orden, que en conjunto acumularon el 55,9% del total de ventas externas.

Por su parte, los principales países de origen de las importaciones fueron Brasil, China, Estados Unidos, Alemania, Paraguay, México, Tailandia, Bolivia, España, y Francia, que representaron el 69,8% del total de compras al exterior.

Los superávits más importantes de abril correspondieron al comercio con Viet Nam (220 millones de dólares), Chile (200 millones de dólares), Egipto (182 millones de dólares), Argelia (144 millones de dólares), Perú (133 millones de dólares), India (128 millones de dólares), Malasia (105 millones de dólares), China (98 millones de dólares), Indonesia (76 millones de dólares), y Países Bajos (73 millones de dólares).

Los déficits más importantes de abril se registraron con Alemania (-161 millones de dólares), Brasil (-132 millones de dólares), Estados Unidos (-117 millones de dólares), Paraguay (-113 millones de dólares), Tailandia (-65 millones de dólares), México (-48 millones de dólares), Bolivia (-42 millones de dólares), Francia (-31 millones de dólares), Omán (-27 millones de dólares), y Japón (-23 millones de dólares).

6. Otros temas

6.1 Exportaciones netas de productos relacionados con la soja de abril de 2020

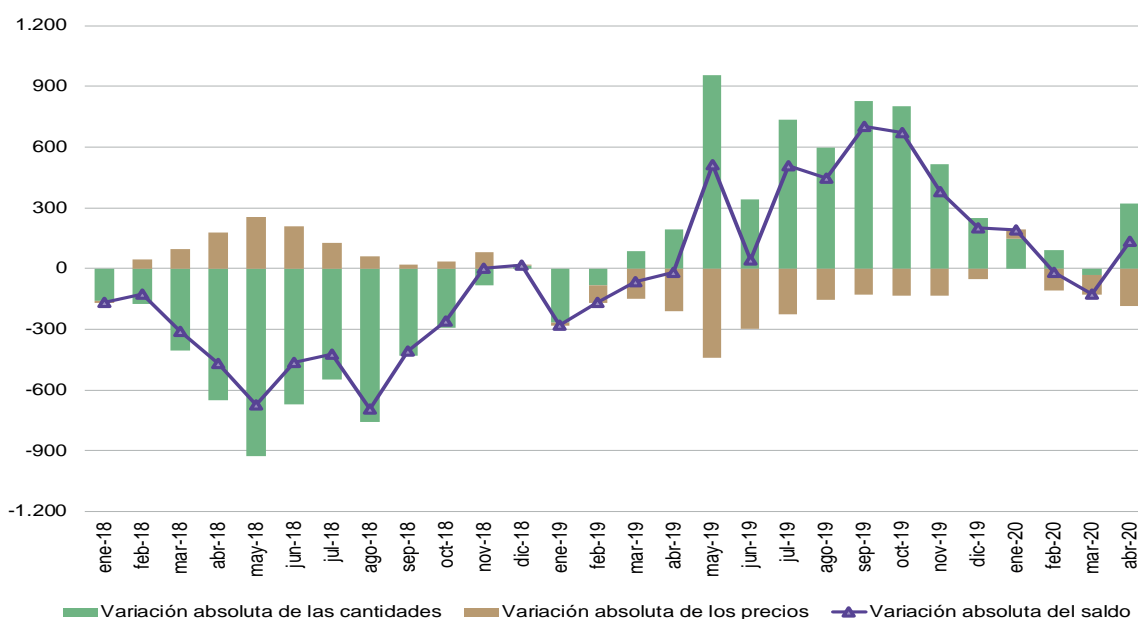
El conjunto de las exportaciones de los principales productos relacionados con la soja y sus subproductos (porotos de soja, excluidos para siembra; aceite de soja en bruto; harina y pellets de la extracción del aceite de soja; y biodiésel y sus mezclas) sumó, en abril, 1.314 millones de dólares; registró una suba de 6,7% respecto a igual período del año anterior (82 millones de dólares). Esto fue producto del incremento en cantidades de 22,1%, mientras que los precios disminuyeron 12,6%. En relación a las cantidades, hubo un aumento de las de porotos de soja, excluidos para siembra (113,0%); aceite de soja (79,1%); y harina y pellets de la extracción del aceite de soja (5,7%); en tanto disminuyeron las de biodiésel y sus mezclas (-81,7%). Los precios de los cuatro subproductos registraron caídas: porotos de soja, excluidos para siembra (-16,6%); harina y pellets de la extracción del aceite de soja (-13,1%); aceite de soja (-6,5%); y biodiésel y sus mezclas (-2,9%).

Por su parte, las importaciones de porotos de soja (excluidos para siembra) y sus principales derivados fueron de 134 millones de dólares, 54 millones de dólares menos que en igual período del año anterior; las cantidades disminuyeron 31,8% y los precios aumentaron 4,2%. Las importaciones de porotos de soja, excluidos para siembra, se realizaron bajo el régimen de importaciones temporarias con el objetivo de ser industrializadas y provinieron de Paraguay y Brasil, en ese orden. Además, se registraron en menor medida importaciones de harina y pellets de la extracción del aceite de soja originarias de Brasil; y de biodiésel y sus mezclas provenientes de Francia.

Por lo tanto, en abril, respecto de igual mes del año anterior, las exportaciones netas (exportaciones menos importaciones) de los cuatro principales productos derivados del cultivo de la soja y sus subproductos registraron una suba de 137 millones de dólares. Este incremento se debió a que se produjo un aumento en exportaciones y un descenso en importaciones en dicho período.

En el siguiente gráfico se puede observar la variación de las exportaciones netas de los principales productos relacionados con la soja y sus subproductos, respecto al mismo período del año anterior, según variaciones absolutas de precios y cantidades en millones de dólares.

Gráfico 5. Evolución de las exportaciones netas de los principales productos del complejo soja según variaciones absolutas de precios y cantidades en millones de dólares. Enero 2018-abril 2020

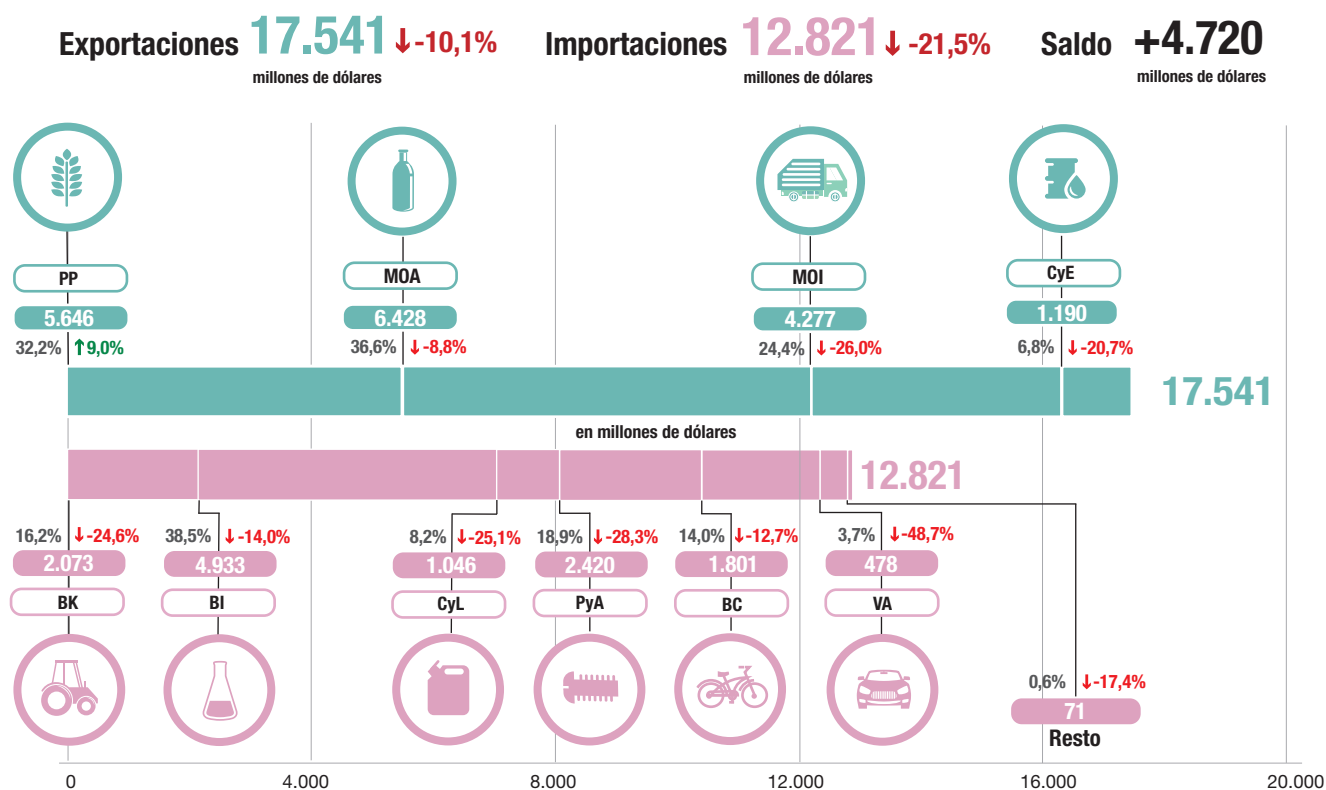


Fuente: INDEC, Dirección Nacional de Estadísticas del Sector Externo.

Resultados del primer cuatrimestre de 2020

Gráfico 6.

Exportaciones por grandes rubros e importaciones por usos económicos.
En millones de dólares, participación y variación porcentual. Primer cuatrimestre de 2020



Productos primarios (PP) | Manufacturas de origen agropecuario (MOA) | Manufacturas de origen industrial (MOI) | Combustibles y energía (CyE) | Bienes de capital (BK) | Bienes intermedios (BI) | Combustibles y lubricantes (CyL) | Piezas y accesorios para bienes de capital (PyA) | Bienes de consumo (BC) | Vehículos automotores de pasajeros (VA)
 ↑↓ = Variación porcentual respecto a igual período del año anterior.

Fuente: INDEC, Dirección Nacional de Estadísticas del Sector Externo.

Gráfico 7.

Principales socios comerciales. Primer cuatrimestre de 2020

Principales socios comerciales

Cuatro meses acumulados



Fuente: INDEC, Dirección Nacional de Estadísticas del Sector Externo.

7.

Introducción

En el primer cuatrimestre de 2020, las exportaciones alcanzaron 17.541 millones de dólares y las importaciones, 12.821 millones de dólares. El intercambio comercial (exportaciones más importaciones) disminuyó 15,3% y alcanzó un valor de 30.362 millones de dólares. La balanza comercial registró un superávit comercial de 4.720 millones de dólares.

Las exportaciones en el cuatrimestre disminuyeron 10,1% (-1.966 millones de dólares) respecto al mismo período de 2019, las cantidades se redujeron 7,1% y los precios, 3,2%. A nivel de grandes rubros, MOI, combustibles y energía, y MOA descendieron 26,0%, 20,7% y 8,8%, respectivamente, mientras que productos primarios aumentaron 9,0%.

Las importaciones en el cuatrimestre disminuyeron 21,5% respecto a igual período del año anterior (-3.517 millones de dólares). Las cantidades bajaron 17,6% y los precios se contrajeron 4,8%. Las importaciones de bienes de capital cayeron 24,6%; las de bienes intermedios, 14,0%; las de combustibles y lubricantes, 25,1%; las de piezas y accesorios para bienes de capital, 28,3%; las de bienes de consumo, 12,7%; y las de vehículos automotores de pasajeros, 48,7% (ver cuadro 10).

El superávit comercial, en el primer cuatrimestre de 2020, se debió principalmente a una caída en las importaciones, fundamentalmente, de reactores nucleares, calderas, máquinas, aparatos y artefactos mecánicos y sus partes; máquinas, aparatos y material eléctrico y sus partes; vehículos terrestres, sus partes y accesorios; combustibles minerales, aceites minerales y productos de su destilación; y semillas y frutos oleaginosos, entre otras. Paralelamente, se destacó un aumento de las exportaciones de semillas y frutos oleaginosos; cereales; y carne y despojos comestibles.

Las exportaciones netas del capítulo 87 –vehículos automóviles, tractores, velocípedos y demás vehículos terrestres; sus partes y accesorios– presentaron, en el primer cuatrimestre de 2020, un saldo negativo de 214 millones de dólares. Las exportaciones disminuyeron 764 millones de dólares y las importaciones cayeron 536 millones de dólares, respecto de igual período del año anterior, lo que significó una caída de 228 millones de dólares en las exportaciones netas de este capítulo.

Las exportaciones netas de los principales productos y subproductos derivados del cultivo de la soja (porotos de soja, excluidos para siembra; aceite de soja en bruto; harina y pellets de la extracción del aceite de soja; y biodiésel y sus mezclas) registraron, en el primer cuatrimestre de 2020, una suba de 161 millones de dólares debido a que el descenso en importaciones fue superior a la caída en las exportaciones (ver sección 8.1).

En el primer cuatrimestre de 2020, los principales socios comerciales (tomando en cuenta la suma de exportaciones e importaciones) fueron Brasil, China y Estados Unidos, en ese orden. Las exportaciones a Brasil alcanzaron 2.664 millones de dólares y las importaciones, 2.589 millones de dólares. El saldo comercial fue superavitario de 75 millones de dólares. Las exportaciones a China sumaron 1.210 millones de dólares y las importaciones, 2.213 millones de dólares. El déficit comercial en este caso fue de 1.003 millones de dólares. Las exportaciones a Estados Unidos sumaron 1.025 millones de dólares y las importaciones alcanzaron 1.437 millones de dólares. El déficit con Estados Unidos en el cuatrimestre fue de 412 millones de dólares. Estos tres países en conjunto absorbieron 27,9% de las exportaciones de la Argentina y abastecieron 48,7% de las importaciones.

7.1

Exportaciones del primer cuatrimestre de 2020

Las mayores caídas de las exportaciones correspondieron a vehículos automóviles, tractores, velocípedos y demás vehículos terrestres; sus partes y accesorios –fundamentalmente vehículos para transporte de mercancías, de peso total con carga máxima \leq a 5 t, encendido por compresión– (-764 millones de dólares); residuos y desperdicios de la industria alimenticia –principalmente harina y pellets de la extracción del aceite de soja– (-367 millones de dólares); combustibles minerales, aceites minerales y productos de su destilación –fundamentalmente aceites crudos de petróleo, y fueloil– (-317 millones de dólares); perlas naturales finas o cultivadas, piedras preciosas o semipreciosas –esencialmente oro para uso no monetario, formas en bruto de aleación dorada o bullón dorado, y plata en bruto– (-140 millones de dólares); reactores nucleares, calderas, máquinas, aparatos

y artefactos mecánicos, y sus partes –fundamentalmente motores de émbolo, diésel o semidiésel, para vehículos automotores, cilindrada > a 3.500 cm³, y válvulas de admisión o escape para motores n.c.o.p.– (-121 millones de dólares); preparaciones de hortalizas, frutas u otros frutos o demás partes de plantas –esencialmente maníes preparados o conservados en formas n.c.o.p.– (-118 millones de dólares); grasas y aceites animales y vegetales –principalmente aceite de girasol en bruto– (-107 millones de dólares); pescados y crustáceos –fundamentalmente camarones, langostinos y otros decápodos (excluidos de agua fría) enteros, congelados, y calamares y potas congelados– (-86 millones de dólares); plástico y sus manufacturas –principalmente copolímeros de etileno y alfa-olefina de densidad inferior a 0,94, polipropileno sin carga, en formas primarias, y polietileno densidad >= 0,94, sin carga, en formas primarias, n.c.o.p.– (-73 millones de dólares); y manufacturas de fundición, hierro o acero –fundamentalmente tubos sin costura, aceros aleados sin revestir, diámetro <= a 229mm. para entubación o producción de pozos de petróleo o gas, y tubos sin costura, de hierro o acero excluidos de acero inoxidable, para oleoductos o gasoductos– (-67 millones de dólares).

Los mayores aumentos interanuales, a nivel de capítulo, fueron semillas y frutos oleaginosos –fundamentalmente otros maníes crudos n.c.o.p. y porotos de soja excluidos para siembra– (307 millones de dólares); cereales –principalmente trigo y morcajo, excluidos trigo duro y para siembra, y maíz en grano– (244 millones de dólares); carne y despojos comestibles –en particular carne bovina, deshuesada, congelada, y cortes de carne bovina congelada, sin deshuesar, n.c.o.p.– (105 millones de dólares); leche y productos lácteos, huevos de ave, miel natural –principalmente leche entera, en polvo, gránulos o similares, sin azucarar– (70 millones de dólares); productos diversos de las industrias químicas –principalmente biodiésel y sus mezclas, e insecticidas n.c.o.p., acondicionados para la venta por menor– (49 millones de dólares); hortalizas, plantas, raíces y tubérculos alimenticios –principalmente ajos frescos o refrigerados excluidos para siembra, y garbanzos secos desvainados excluidos para siembra– (40 millones de dólares); objetos de arte o colección y antigüedades –en particular pinturas y dibujos hechos totalmente a mano, y obras originales de estatuaria o escultura, de cualquier materia– (12 millones de dólares); frutas y frutos comestibles –principalmente peras frescas y limones– (11 millones de dólares); preparaciones alimenticias diversas –fundamentalmente complementos alimenticios, levaduras vivas excluida la *saccharomyces boulardii* y preparaciones alimenticias n.c.o.p.– (6 millones de dólares); y jabón, agentes de superficie orgánicos, preparaciones para lavar, preparaciones lubricantes –principalmente preparaciones tensoactivas para lavar, acondicionadas para la venta por menor, agentes de superficie orgánicos, excluido jabón, aniónicos, n.c.o.p., y jabón de tocador excluido medicinal, en panes o similares, papel, guatas o telas sin tejer impregnadas en él– (6 millones de dólares).

7.2

Importaciones del primer cuatrimestre de 2020

Las mayores caídas interanuales, a nivel capítulo, correspondieron a reactores nucleares, calderas, máquinas, aparatos y artefactos mecánicos y sus partes (-726 millones de dólares); máquinas, aparatos y material eléctrico y sus partes (-668 millones de dólares); vehículos automóviles, tractores, velocípedos y demás vehículos terrestres (-536 millones de dólares); combustibles minerales, aceites minerales y productos de su destilación (-356 millones de dólares); semillas y frutos oleaginosos (-345 millones de dólares); instrumentos y aparatos de óptica, fotografía o cinematografía, instrumentos y aparatos médico-quirúrgicos y sus partes y accesorios (-105 millones de dólares); manufacturas de fundición, hierro o acero (-102 millones de dólares); y fundición, hierro y acero (-98 millones de dólares); entre otras.

A nivel de posiciones arancelarias los principales descensos fueron:

- Porotos de soja excluidos para siembra (-340 millones de dólares).
- Vehículos para transporte <= a 6 personas, de cilindrada > a 1.500 cm³ y <= a 3.000 cm³ (-273 millones de dólares).
- Partes destinadas a motores, generadores, grupos electrógenos y convertidores rotativos, n.c.o.p. (-251 millones de dólares).
- Vehículos para transporte <= a 6 personas, de cilindrada > a 1.000 cm³ y <= a 1.500 cm³ (-163 millones de dólares).
- Gasóleo (-146 millones de dólares).

Los mayores aumentos interanuales de las importaciones, a nivel de capítulo, fueron abonos (26 millones de dólares); productos químicos orgánicos (22 millones de dólares); fibras sintéticas o artificiales discontinuas (12 millones de dólares); frutas y frutos comestibles, cortezas de agrios (cítricos), melones o sandías (12 millones de dólares); y tejidos de punto (9 millones de dólares).

A nivel de posiciones arancelarias los incrementos más destacados fueron:

- Pigmentos de dióxido de titanio, con contenido \geq 80%, tipo rutilo (31 millones de dólares).
- Partes para aparatos receptores de radiotelefonía, radiotelegrafía, radiodifusión, televisión, videomonitores y videoproyectores (29 millones de dólares).
- Hidrogenoortofosfato de diamonio (fosfato diamónico) (28 millones de dólares).
- Vehículos para transporte de mercancías, de peso total con carga máxima \leq a 5 t, encendido por compresión (27 millones de dólares).
- Cosechadoras-trilladoras (24 millones de dólares).

7.3

Intercambio comercial según zonas económicas y países seleccionados. Primer cuatrimestre de 2020

Mercosur

En los cuatro meses transcurridos de 2020, se registró un déficit con el Mercosur de 197 millones de dólares. Las exportaciones sumaron 3.228 millones de dólares; disminuyeron 858 millones de dólares respecto de igual período de 2019, mientras que las importaciones se redujeron 953 millones de dólares. El comercio con el Mercosur concentró 18,4% de las exportaciones argentinas totales y 26,7% de las importaciones totales.

Unión Europea

Durante el período enero-abril, el comercio con este bloque arrojó un saldo negativo de 257 millones de dólares, fue el tercer déficit comercial en magnitud en relación con los resultados de los intercambios con los otros bloques, después de los registrados con China y NAFTA. Las exportaciones sumaron 2.018 millones de dólares, disminuyeron 397 millones de dólares con respecto al mismo período del año anterior. Las importaciones se redujeron, de manera interanual, 870 millones de dólares. En los cuatro meses de 2020, el comercio con la Unión Europea concentró 11,5% de las exportaciones argentinas totales y 17,7% de las importaciones totales.

NAFTA

En los cuatro meses de 2020 el intercambio comercial con este bloque arrojó un saldo negativo de 624 millones de dólares, el segundo en importancia después del registrado con China. Las exportaciones sumaron 1.252 millones de dólares, con una disminución de 645 millones de dólares respecto de igual período de 2019. Las importaciones sumaron 1.876 millones de dólares y descendieron 758 millones de dólares. El comercio con NAFTA equivalió a 7,1% de las exportaciones argentinas totales y 14,6% de las importaciones totales.

China

El intercambio comercial con este país, en los primeros cuatro meses de 2020, registró un déficit de 1.003 millones de dólares. Es el de mayor magnitud de todos los bloques o países tratados en este informe. Se registraron exportaciones por 1.210 millones de dólares, con una suba de 4,4% (51 millones de dólares) con respecto de igual período de 2019. Las importaciones sumaron 2.213 millones de dólares y se redujeron 628 millones de dólares en relación con los mismos meses del año anterior. El intercambio con China representó 6,9% de las exportaciones argentinas totales y 17,3% de las importaciones totales.

ASEAN

En los cuatro meses transcurridos de 2020 el comercio con este bloque arrojó un superávit de 1.477 millones de dólares. Fue el de mayor magnitud entre los registrados con los diferentes países y bloques económicos que se destacan en este informe. Las exportaciones alcanzaron 2.255 millones de dólares; disminuyeron 7 millones de dólares respecto de igual período de 2019. Las importaciones sumaron 778 millones de dólares y se redujeron 25 millones de dólares con respecto a 2019. El comercio con ASEAN significó 12,9% de las exportaciones totales y 6,1% de las importaciones totales.

Chile

En los cuatro meses de 2020, el intercambio con Chile exhibió un superávit de 887 millones de dólares. Fue el segundo saldo positivo en magnitud entre los obtenidos con los bloques y países considerados, luego del registrado con ASEAN. Las exportaciones fueron de 1.024 millones de dólares; disminuyeron 8 millones de dólares respecto de igual período del año anterior. A su vez, las importaciones se redujeron 43 millones de dólares en relación con 2019. El comercio con Chile equivalió a 5,8% de las exportaciones totales y 1,1% de las importaciones totales.

Magreb y Egipto

El intercambio comercial con este bloque, en los cuatro meses transcurridos de 2020, arrojó un superávit de 850 millones de dólares. Fue el tercer mayor saldo positivo en magnitud entre los obtenidos con los países y bloques económicos mencionados en este informe, siguiendo a los registrados con ASEAN y Chile. Las exportaciones del período sumaron 935 millones de dólares y disminuyeron 68 millones de dólares respecto de igual período de 2019, mientras que las importaciones crecieron 38 millones de dólares. En este período, el comercio con Magreb y Egipto significó 5,3% de las exportaciones totales y 0,7% de las importaciones totales.

Medio Oriente

El comercio con este bloque tuvo un superávit de 832 millones de dólares. En el primer cuatrimestre de 2020, las exportaciones totalizaron 956 millones de dólares; se redujeron 18,6% respecto de igual período de 2019 (-219 millones de dólares). Las importaciones totalizaron 124 millones de dólares y disminuyeron 33,7% (-63 millones de dólares). El intercambio con Medio Oriente significó 5,5% de las exportaciones totales y 1,0% de las importaciones totales.

Principales socios comerciales

En los primeros cuatro meses del año 2020, los principales destinos de las exportaciones argentinas fueron Brasil, China, Estados Unidos, Chile, Viet Nam, Indonesia, India, Perú, Países Bajos, y Argelia, en ese orden, que en conjunto acumularon el 55,7% del total de ventas externas.

Por su parte, los principales países de origen de las importaciones fueron Brasil, China, Estados Unidos, Paraguay, Alemania, Bolivia, Tailandia, Italia, México, e India, que representaron el 72,5% del total de compras al exterior.

Los superávits más importantes correspondieron al comercio con Chile (887 millones de dólares), Viet Nam (666 millones de dólares), Indonesia (655 millones de dólares), Perú (521 millones de dólares), India (429 millones de dólares), Argelia (416 millones de dólares), Países Bajos (400 millones de dólares), Egipto (324 millones de dólares), Arabia Saudita (324 millones de dólares), y Malasia (292 millones de dólares).

Los déficits más importantes del primer cuatrimestre de 2020 se registraron con China (-1.003 millones de dólares), Paraguay (-491 millones de dólares), Alemania (-457 millones de dólares), Estados Unidos (-412 millones de dólares), Bolivia (-200 millones de dólares), México (-180 millones de dólares), Tailandia (-155 millones de dólares), Japón (-137 millones de dólares), Francia (-105 millones de dólares), e Italia (-72 millones de dólares).

7.4

Índices de valor, precio y cantidad y efecto de los términos del intercambio. Primer cuatrimestre de 2020 respecto a igual período de 2019

En los cuatro primeros meses transcurridos de 2020, el saldo de la balanza comercial fue superavitario en 4.720 millones de dólares. Si en este período se hubiesen registrado los mismos precios que en 2019, el saldo comercial habría tenido un superávit de 4.662 millones de dólares. Bajo este supuesto el país tuvo una ganancia en los términos del intercambio de 296 millones de dólares, debido a que el índice de precios de las importaciones tuvo una caída de mayor magnitud (-4,8%) en relación con el índice de precios de las exportaciones (-3,2%).

La fórmula utilizada para el cálculo de la ganancia/pérdida del intercambio² es la siguiente:

$$\frac{X_t - M_t}{IP_{Mt}} - \left(\frac{X_t}{IP_{Xt}} - \frac{M_t}{IP_{Mt}} \right)$$

El primer término de la fórmula corresponde al saldo comercial a valores corrientes, deflactado por el índice de precios de las importaciones, con base en igual período del año anterior. El segundo término estima el saldo comercial a precios de igual período del año anterior. En el período considerado, los valores de cada término fueron de 4.958 millones de dólares y 4.662 millones de dólares, respectivamente, de donde se deduce la ganancia en los términos del intercambio antes citada.

Cuadro 10. Variaciones porcentuales de los índices de valores, precios y cantidades de las exportaciones e importaciones y efecto de los términos del intercambio, base 2004=100, según grandes rubros y usos económicos. Primer cuatrimestre de 2020 respecto a igual período de 2019

Rubros/usos	Primer cuatrimestre de 2020				A precios del acumulado al primer cuatrimestre de 2019
	Valor	Precio	Cantidad	A precios corrientes	
		%			Millones de dólares
Exportación	-10,1	-3,2	-7,1	17.541	18.129
Productos primarios (PP)	9,0	-4,0	13,5		
Manufacturas de origen agropecuario (MOA)	-8,8	1,0	-9,6		
Manufacturas de origen industrial (MOI)	-26,0	-3,1	-23,7		
Combustibles y energía (CyE)	-20,7	-18,9	-2,2		
Importación	-21,5	-4,8	-17,6	12.821	13.467
Bienes de capital (BK)	-24,6	-0,8	-24,0		
Bienes intermedios (BI)	-14,0	-14,7	0,7		
Combustibles y lubricantes (CyL)	-25,1	-9,5	-17,2		
Piezas y accesorios para bienes de capital (PyA)	-28,3	1,9	-29,6		
Bienes de consumo (BC)	-12,7	2,0	-14,4		
Vehículos automotores de pasajeros (VA)	-48,7	0,5	-48,8		
Resto	-17,4	.	.		
Saldo	-	-	-	4.720	4.662

Nota: la descomposición del valor de las importaciones de bienes en sus componentes de precios y cantidades de los productos con alto grado de elaboración, comprendido en los usos económicos (bienes de capital, piezas y accesorios para bienes de capital, bienes de consumo durable y vehículos y automotores de pasajeros), se efectúa con índices de precios de los principales socios comerciales.

Fuente: INDEC, Dirección Nacional de Estadísticas del Sector Externo.

² Ver metodología *Índices de precios y cantidades del comercio exterior*, punto 6: https://www.indec.gov.ar/ftp/cuadros/economia/metodologia_preciosycantidades.pdf.

8. Otros temas

8.1 Exportaciones netas de productos relacionados con la soja del primer cuatrimestre de 2020

El conjunto de las exportaciones de los principales productos relacionados con la soja y sus subproductos (porotos de soja, excluidos para siembra; aceite de soja en bruto; harina y pellets de la extracción del aceite de soja; y biodiésel y sus mezclas) sumó, en el primer cuatrimestre de 2020, 3.849 millones de dólares; registró una baja de 4,4% respecto a igual período del año anterior (-179 millones de dólares). Esto fue producto de un descenso de precios de 12,3% y un incremento de las cantidades exportadas de 8,5%. Respecto a los precios, disminuyeron los de porotos de soja, excluidos para siembra (-19,7%); harina y pellets de la extracción del aceite de soja (-16,5%); y aceite de soja en bruto, incluso desgomado (-2,8%); mientras que aumentaron los de biodiésel (5,9%). En relación a las cantidades, todos los subproductos registraron un incremento: porotos de soja, excluidos para siembra (88,1%); biodiésel y sus mezclas (21,1%); harina y pellets de la extracción del aceite de soja (3,9%); y aceite de soja (2,9%).

Por su parte, las importaciones de porotos de soja (excluidos para siembra) y sus principales derivados fueron de 605 millones de dólares, 340 millones de dólares menos que en igual período del año anterior. Las importaciones de porotos de soja, excluidos para siembra, se realizaron bajo el régimen de importaciones temporarias con el objetivo de ser industrializadas y provinieron de Paraguay y Brasil, en ese orden. Además, se registraron, en menor medida, importaciones de harina y pellets de la extracción del aceite de soja originarias de Brasil y Estados Unidos; y de biodiésel y sus mezclas provenientes de Francia.

Por lo tanto, respecto del primer cuatrimestre de 2019, las exportaciones netas de los cuatro principales productos derivados del cultivo de la soja y sus subproductos registraron una suba de 161 millones de dólares. Esto se explicó por una caída de las importaciones (-36,0%) más pronunciada que la de exportaciones (-4,4%) para el mismo período.

9. Información complementaria

El valor de las exportaciones de abril de 2020 fue estimado en forma provisoria debido a que 8,4% de la documentación aduanera oficializada durante este mes se encuentra aún pendiente; esto significa que, al momento del cierre del presente informe, no fue cumplida ni anulada.

Cuadro 11. Cifras de comercio exterior. Exportaciones en millones de dólares, porcentaje de documentación pendiente y totales de la base usuario de exportación e importación. Enero-abril 2020

Período	Exportaciones	Documentación pendiente de exportación	Base usuario ⁽¹⁾	
			Exportaciones	Importaciones
	Millones de dólares	%	Millones de dólares	
2020 Enero	4.556	0,2	4.556	3.534
Febrero	4.324	0,7	4.324	3.195
Marzo	4.333	2,5	4.333	3.175
Abril	4.329	8,4	4.268	2.918

(¹) La información sobre la base usuario se encuentra disponible en el Sistema de Consulta del Comercio Exterior de Bienes en: <https://www.indec.gob.ar/indec/web/Nivel4-Tema-3-2-124>.

Nota: los datos de la base usuario se presentan protegidos de acuerdo a la normativa vigente sobre secreto estadístico y protección de datos individuales (art. 10° de la ley n° 17.622; título VI del decreto n° 3.110; art. 1° de la disposición n° 176/99, entre otros).

El Sistema de Consulta del Comercio Exterior de Bienes proporciona cifras actualizadas en forma continua que sirven como instrumento para la toma de decisiones y el análisis del intercambio comercial entre los países. Se puede consultar información por tipo de comercio (exportación o importación), buscar uno o más productos de acuerdo a la Nomenclatura Común del Mercosur (NCM) y filtrar los resultados por año, período (mensual o anual) y país de destino de las exportaciones u origen de las importaciones. También tiene la opción de descargar la base completa para cada uno de los años disponibles (2002-2019).

Debido al nuevo marco normativo impartido por la Administración Federal de Ingresos Públicos (AFIP), disposición n° 302/2018, el Sistema de Consulta de Comercio Exterior de Bienes del INDEC permite consultar importaciones a nivel de producto, según la NCM, y país de origen.

A partir de marzo de 2018, el Sistema de Consulta del Comercio Exterior de Bienes permite realizar consultas a nivel de exportaciones de uno o más productos, según la NCM, entre la Argentina y un país de destino seleccionado, siempre y cuando no se vulnere la normativa de secreto estadístico.

En www.indec.gob.ar se encuentran disponibles los cuadros correspondientes al *INDEC Informa*, cap. 3.1, "Sector Externo".

Fuente: INDEC, Dirección Nacional de Estadísticas del Sector Externo.

- En el informe técnico *Intercambio comercial argentino (ICA)* suelen realizarse modificaciones a las cifras de los meses anteriores, especialmente en los valores de exportación. Estas modificaciones obedecen a múltiples razones: el valor informado se construye, fundamentalmente, sobre la base de operaciones realizadas y perfeccionadas desde el punto de vista documental y, en el caso de existir un porcentaje de operaciones pendiente al momento de brindar la información, su valor debe ser estimado. Asimismo, hay operaciones que han sido oficializadas por un valor, se efectivizan por un valor inferior y se demora la carga del posembarque (documento en donde se consigna el valor definitivo). Finalmente, la aplicación de regímenes tales como el de precios revisables (petróleo), con ajuste de precios en función a la calidad (concentrado de minerales), así como las operaciones en consignación, permiten a los exportadores modificar los valores declarados en el momento de la exportación en plazos que van de los 60 a los 180 días del embarque.
- Dada la resolución general n° 2108 AFIP (RG 2108 AFIP), los exportadores de minerales tienen la opción de modificar el valor de sus transacciones en virtud de las variaciones en la cantidad y en la ley del mineral constatadas por el comprador. Esta opción puede ser ejercida dentro de los seis meses de embarque, con posibilidades de prorrogar este plazo por otros seis meses.
- Por lo general, no se realizan modificaciones en las cifras de importación, salvo las practicadas a fin de cada año por la recuperación por parte de los importadores de mercaderías que fueran enviadas previamente a rezago y registradas como tales.
- Valoración: las exportaciones se refieren a precios FOB (libre a bordo), en el puerto o lugar de embarque de las mercaderías; y las importaciones, a precios CIF, que incluyen el valor FOB más el flete y el seguro (excluidos los derechos de importación).
https://www.indec.gov.ar/ftp/cuadros/economia/metodologia_comex.pdf.
- Las variaciones porcentuales de precios y cantidades de las exportaciones e importaciones del período analizado se construyeron sobre la base de un índice de precios mensual del tipo Paasche con base 2004=100. Los índices de precios del tipo Paasche se construyen considerando las cantidades del período de cálculo, razón por la cual son sensibles a los cambios en la composición del comercio exterior.
- El ajuste estacional se lleva a cabo utilizando el programa de desestacionalización X-13ARIMA-SEATS (versión 2.4) desarrollado por el U.S. Census Bureau.

La serie desestacionalizada surge de la eliminación de la serie original de las fluctuaciones estacionales y las variaciones debidas a los días de actividad y a los feriados móviles. Por lo tanto, se estiman los factores estacionales, los efectos por días de actividad y por feriados móviles para luego ser removidos de la serie original.

Los factores estacionales se estiman con el módulo X-11 del programa X-13ARIMA-SEATS. Por las características del método, estos factores sufren modificaciones cada vez que se incorpora un nuevo dato a la serie original.

Las variaciones por días de actividad y por feriados móviles se estiman con un modelo de regresión con errores Arima (RegArima). Los parámetros de este modelo quedan fijos hasta que se realiza una nueva actualización. La serie de tendencia-ciclo se estima a partir de la serie desestacionalizada con el método propuesto por Dagum (1996).

A continuación se especifica la revisión 2020 de las opciones del ajuste estacional de las series de exportación e importación.

Para el período ene2009-feb2020 se realizó un ajuste estacional de las series de tiempo económicas Total de Exportaciones y Total de Importaciones, utilizando el programa X13-ARIMA-SEATS (Final versión 1.1 Build 39, U.S. Bureau of the Census). Las opciones de la desestacionalización se revisan una vez al año.

La desestacionalización de una serie es el procedimiento mediante el cual se obtiene una nueva serie libre de estacionalidad y de las variaciones debidas a la composición del calendario. El programa X-13ARIMA-SEATS permite utilizar el módulo X-11 que estima la estacionalidad por medio de promedios móviles aplicados en forma iterativa. Por las características del método, los factores estimados sufren modificaciones cada vez que se incorpora un nuevo dato a la serie original, esto puede producir revisiones de los valores ya publicados.

El método de desestacionalización que se fijó para este caso es el método directo.

Las principales características del ajuste estacional de las series de comercio exterior son:

Diagnósticos	Exportaciones	Importaciones
Transformación	sí	sí
Modo de descomposición	Multiplicativo	Multiplicativo
Outliers	----	LS2018.SEP
Modelo ARIMA	$(0\ 1\ 1)(0\ 1\ 1)_{12}$	$(0\ 1\ 1)(0\ 1\ 1)_{12}$
Ajusta Pascua	no	no
Ajusta Año bisiesto	no	sí
Ajusta variación por días de actividad	no	sí
Ajusta Outliers	no	sí
Filtro estacional final	3x5	3x5

La tendencia-ciclo es un indicador que permite analizar los ciclos y la tendencia a largo plazo. Para todas las series antes mencionadas, la estimación de la tendencia-ciclo se realizará por el método H13 modificado (Dagum, 1996) que consiste en un post-procesamiento de la serie desestacionalizada.

Las opciones son:

1. Extensión con un año de pronósticos de la serie desestacionalizada corregida por valores extremos, utilizando el modelo $(0\ 1\ 1)(0\ 0\ 1)_{12}$.
2. Corrección más estricta de valores extremos.
3. Estimación de la tendencia utilizando el filtro Henderson de 13 términos.

Nota importante:

Algunas de las medidas tomadas por los gobiernos para mitigar los efectos de la pandemia producida por la COVID-19 tienen, como daños colaterales, consecuencias económicas en todos los países del mundo. La Argentina no es una excepción y esto se ve reflejado en los distintos indicadores producidos por el INDEC.

Desde el punto de vista estadístico, el efecto COVID-19 puede afectar las series temporales argentinas desde marzo 2020 en forma de cambios estructurales. Estos pueden ser modelizados por distintos tipos de *outliers* o *rampas*. Ante la imposibilidad de determinar *a priori* cuál va a ser el impacto en cada serie de tiempo, las opciones de desestacionalización estarán sujetas a revisión permanente con la incorporación de cada nuevo dato para tratar de modelar el efecto de la COVID-19 en forma acertada lo más oportunamente posible. Por esta razón, mientras duren dichas medidas, los ajustes tendrán el carácter de preliminares. Una vez superada esta situación atípica, se realizará una revisión integral de las opciones de los ajustes estacionales de todas las series.

Referencias:

Dagum, E. B. (1996). A new method to reduce unwanted ripples and revisions in trend-cycle estimates from X-11-ARIMA. *Survey Methodology* 22, 77-83.

11. Zonas económicas

Mercado Común del Sur (Mercosur): Argentina, Brasil, Paraguay, Uruguay, Venezuela y zonas francas de Brasil y Uruguay.

Chile: incluye zonas francas.

Resto de la Asociación Latinoamericana de Integración (Resto de ALADI): Bolivia, Colombia, Cuba, Ecuador, Perú y zonas francas.

Sistema de la Integración Centroamericana (SICA): Belice, Costa Rica, El Salvador, Guatemala, Honduras, Nicaragua, Panamá, República Dominicana y zonas francas.

Tratado de Libre Comercio de América del Norte (NAFTA): Canadá, Estados Unidos (incluye Puerto Rico y territorios vinculados en América y Oceanía) y México.

Unión Europea (UE)³: Alemania, Austria, Bélgica, Bulgaria, Chipre, Croacia, Dinamarca, Eslovaquia, Eslovenia, España (incluye Islas Canarias), Estonia, Finlandia, Francia, Grecia, Hungría, Irlanda, Italia, Letonia, Lituania, Luxemburgo, Malta, Países Bajos, Polonia, Portugal, Reino Unido, República Checa, Rumania y Suecia.

Asociación de las Naciones del Sudeste Asiático (ASEAN): Brunei, Camboya, Filipinas, Indonesia, Laos, Malasia, Myanmar, Singapur, Tailandia y Viet Nam.

China: incluye Hong Kong y Macao.

Comunidad de Estados Independientes (CEI): Armenia, Belarús, Kazajstán, Kirguistán, República de Moldova, Federación de Rusia, Tayikistán, Turkmenistán y Uzbekistán.

Medio Oriente: Arabia Saudita, Bahrein, Emiratos Árabes Unidos, Irán, Iraq, Israel, Jordania, Kuwait, Líbano, Omán, Qatar, Yemen, Siria y Palestina.

Egipto y la Unión del Magreb Árabe: Argelia, Egipto, Libia, Marruecos, Mauritania y Túnez.

Unión Aduanera del Sur de África (SACU): Botswana, Eswatini (Swazilandia), Lesotho, Namibia y Sudáfrica.

Oceanía: Australia, Fiji, Islas Marianas Septentrionales, Islas Marshall, Islas Salomón, Kiribati, Estados Federados de Micronesia, Nauru, Nueva Zelandia, Palau, Papua Nueva Guinea, Samoa, territorios vinculados a Australia, territorios vinculados a Francia, territorio británico (Islas Pitcairn), territorios vinculados a Nueva Zelandia, Tonga, Tuvalu y Vanuatu.

³ Desde febrero de 2020, la Unión Europea quedó conformada con un total de 27 países. Los datos de Reino Unido se publican por separado.

12. Anexo de cuadros

Cuadro 12. Exportaciones por principales rubros. Abril y primer cuatrimestre de 2019 y 2020

Rubros	Abril			Primer cuatrimestre		
	2020 ^e	2019 [*]	Variación porcentual	2020 ^e	2019 [*]	Variación porcentual
	Millones de dólares		%			
Total	4.329	5.337	-18,9	17.541	19.507	-10,1
Productos primarios (PP)	1.565	1.412	10,8	5.646	5.178	9,0
Animales vivos	0	4	-87,6	7	15	-53,3
Pescados y mariscos sin elaborar	106	101	5,0	488	563	-13,3
Miel	20	17	17,6	55	50	10,0
Hortalizas y legumbres sin elaborar	56	39	43,6	245	205	19,5
Frutas frescas	76	77	-1,3	232	214	8,4
Cereales	941	929	1,3	3.805	3.561	6,9
Semillas y frutos oleaginosos	339	183	85,2	650	343	89,5
Tabaco sin elaborar	5	11	-54,5	37	41	-9,8
Lanas sucias	2	5	-60,0	12	28	-57,1
Fibras de algodón	2	6	-66,7	15	27	-44,4
Minerales metalíferos, escorias y cenizas	11	31	-64,5	71	95	-25,3
Resto de productos primarios	7	9	-22,2	29	38	-23,7
Manufacturas de origen agropecuario (MOA)	1.815	1.865	-2,7	6.428	7.046	-8,8
Carnes y sus preparados	256	263	-2,7	1.048	946	10,8
Pescados y mariscos elaborados	14	24	-41,7	78	90	-13,3
Productos lácteos	51	42	21,4	285	219	30,1
Otros productos de origen animal	4	5	-20,0	22	22	-
Frutas secas o procesadas	7	11	-36,4	23	30	-23,3
Café, té, yerba mate y especias	15	15	-	51	55	-7,3
Productos de molinería y sus preparaciones	48	71	-32,4	220	242	-9,1
Grasas y aceites	464	322	44,1	1.325	1.432	-7,5
Azúcar, cacao y artículos de confitería	13	16	-18,8	66	79	-16,5
Preparados de hortalizas, legumbres y frutas	56	88	-36,4	201	319	-37,0
Bebidas, líquidos alcohólicos y vinagre	62	71	-12,7	257	266	-3,4
Residuos y desperdicios de la industria alimenticia	760	819	-7,2	2.501	2.868	-12,8
Extractos curtientes y tintóreos	16	19	-15,8	66	81	-18,5
Pieles y cueros	18	51	-64,7	128	196	-34,7
Lanas elaboradas	5	16	-68,8	30	72	-58,3
Resto de MOA	25	32	-21,9	126	129	-2,3
Manufacturas de origen industrial (MOI)	705	1.691	-58,3	4.277	5.782	-26,0
Productos químicos y conexos	219	353	-38,0	1.000	1.090	-8,3
Materias plásticas y sus manufacturas	61	88	-30,7	261	334	-21,9
Caucho y sus manufacturas	6	27	-77,8	63	90	-30,0
Manufacturas de cuero, marroquinería, etcétera	1	2	-50,0	5	8	-37,5
Papel, cartón, impresos y publicaciones	31	35	-11,4	132	163	-19,0
Textiles y confecciones	5	11	-54,5	33	46	-28,3
Calzado y sus partes componentes	0	1	-89,2	1	4	-75,0
Manufacturas de piedra, yeso, vidrio, etcétera	4	13	-69,2	32	47	-31,9
Piedras, metales preciosos y sus manufacturas, monedas	163	225	-27,6	698	838	-16,7
Metales comunes y sus manufacturas	102	202	-49,5	451	595	-24,2
Máquinas y aparatos, material eléctrico	46	113	-59,3	295	426	-30,8
Material de transporte terrestre	57	584	-90,2	1.218	1.982	-38,5
Vehículos de navegación aérea, marítima y fluvial	0	14	-99,9	11	73	-84,9
Resto de MOI	10	23	-56,5	78	85	-8,2
Combustibles y energía (CyE)	244	369	-33,9	1.190	1.500	-20,7
Petróleo crudo	83	122	-32,0	286	456	-37,3
Carburantes	84	164	-48,8	576	647	-11,0
Grasas y aceites lubricantes	3	3	-	13	20	-35,0
Gas de petróleo, otros hidrocarburos gaseosos y energía eléctrica	67	67	-	292	333	-12,3
Resto de combustibles	6	14	-57,1	23	44	-47,7

Fuente: INDEC, Dirección Nacional de Estadísticas del Sector Externo.

Cuadro 13.

**Importaciones, por usos económicos y principales secciones de la Nomenclatura Común del Mercosur.
Abril y primer cuatrimestre de 2019 y 2020**

Usos/secciones	Abril			Primer cuatrimestre		
	2020*	2019*	Variación porcentual	2020*	2019*	Variación porcentual
	Millones de dólares		%			
Total general	2.918	4.172	-30,1	12.821	16.338	-21,5
Bienes de capital (BK)	443	680	-34,9	2.073	2.749	-24,6
XVI-Máquinas, aparatos y material eléctrico; sus partes	301	498	-39,6	1.463	2.020	-27,6
XVII-Material de transporte	72	89	-19,1	306	340	-10,0
XVIII-Instrumentos de óptica, precisión, médico-quirúrgico, relojería y música	51	73	-30,1	230	311	-26,0
Resto de bienes de capital	19	20	-5,0	73	80	-8,8
Bienes intermedios (BI)	1.237	1.441	-14,2	4.933	5.738	-14,0
II-Productos del reino vegetal	155	216	-28,2	680	1.035	-34,3
V-Productos minerales	41	74	-44,6	180	284	-36,6
VI-Productos de industrias químicas y conexas	522	534	-2,2	1.885	1.880	0,3
VII-Plástico, caucho y sus manufacturas	186	177	5,1	685	714	-4,1
X-Pasta de madera, papel, cartón	68	72	-5,6	260	290	-10,3
XI-Materias textiles y sus manufacturas	32	49	-34,7	201	192	4,7
XIII-Manufacturas de piedra, yeso, cemento, amianto, mica, cerámica y vidrio	22	33	-33,3	108	132	-18,2
XV-Metales comunes y sus manufacturas	135	184	-26,6	563	790	-28,7
Resto de bienes intermedios	75	103	-27,2	371	420	-11,7
Combustibles y lubricantes (CyL)	225	427	-47,3	1.046	1.396	-25,1
V-Productos minerales	206	396	-48,0	937	1.274	-26,5
Resto de combustibles y lubricantes	18	31	-41,9	109	122	-10,7
Piezas y accesorios para bienes de capital (PyA)	498	885	-43,7	2.420	3.375	-28,3
XVI-Máquinas, aparatos y material eléctrico; sus partes	320	630	-49,2	1.600	2.434	-34,3
XVII-Material de transporte	133	197	-32,5	627	723	-13,3
Resto de piezas y accesorios	45	58	-22,4	192	218	-11,9
Bienes de consumo (BC)	411	512	-19,7	1.801	2.062	-12,7
I-Animales vivos y productos del reino animal	11	21	-47,6	50	75	-33,3
II-Productos del reino vegetal	37	29	27,6	133	117	13,7
IV-Productos alimenticios, bebidas y tabaco	52	51	2,0	191	204	-6,4
VI-Productos de industrias químicas y conexas	180	187	-3,7	645	707	-8,8
VII-Plástico, caucho y sus manufacturas	18	23	-21,7	82	93	-11,8
XI-Materias textiles y sus manufacturas	24	32	-25,0	142	175	-18,9
XII-Calzado, paraguas, flores artificiales y otros	11	34	-67,6	109	143	-23,8
XVI-Máquinas, aparatos y material eléctrico; sus partes	28	32	-12,5	131	120	9,2
XVII-Material de transporte	6	20	-70,0	62	81	-23,5
XVIII-Instrumentos de óptica, precisión, médico-quirúrgico, relojería y música	12	16	-25,0	56	65	-13,8
XX-Mercancías y productos diversos	15	27	-44,4	89	114	-21,9
Resto de bienes de consumo	18	43	-58,1	111	168	-33,9
Vehículos automotores de pasajeros (VA)	87	205	-57,6	478	931	-48,7
XVII-Material de transporte	87	205	-57,6	478	931	-48,7
Resto	17	22	-22,7	71	86	-17,4

Fuente: INDEC, Dirección Nacional de Estadísticas del Sector Externo.

Cuadro 14.

**Balanza comercial argentina por principales secciones y capítulos de la Nomenclatura Común del Mercosur.
Primer cuatrimestre de 2020 respecto al primer cuatrimestre de 2019**

Sección/capítulo	Primer cuatrimestre de 2020				
	Exportaciones ^e	Variación porcentual	Importaciones *	Variación porcentual	Saldo *
	Millones de dólares	%	Millones de dólares	%	Millones de dólares
Total general	17.541	-10,1	12.821	-21,5	4.720
I-Animales vivos y productos del reino animal	1.955	4,3	68	-27,7	1.888
02-Carne y despojos comestibles	1.015	11,5	32	-23,8	983
03-Pescados y crustáceos, moluscos y demás invertebrados acuáticos	563	-13,3	16	-30,4	547
04-Leche y productos lácteos; huevos de ave; miel natural; productos comestibles de origen animal, no expresados ni comprendidos en otra parte	345	25,5	3	-72,7	342
Resto sección I	31	-24,4	16	-11,1	15
II-Productos del reino vegetal	5.165	12,5	813	-29,4	4.352
08-Frutas y frutos comestibles; cortezas de agrios (cítricos), melones o sandías	255	4,5	109	12,4	146
10-Cereales	3.805	6,9	8	-	3.797
12-Semillas y frutos oleaginosos; semillas y frutos diversos; plantas industriales o medicinales; paja y forrajes	651	89,2	630	-35,4	21
Resto sección II	454	2,7	66	-7,0	388
III-Grasas y aceites	1.325	-7,5	23	-	1.301
IV-Productos alimenticios, bebidas y tabaco	3.218	-13,7	258	-7,5	2.959
20-Preparaciones de hortalizas, frutas u otros frutos o demás partes de plantas	201	-37,0	35	16,7	166
22-Bebidas, líquidos alcohólicos y vinagres	257	-3,4	37	15,6	220
23-Residuos y desperdicios de las industrias alimentarias; alimentos preparados para animales	2.501	-12,8	19	-9,5	2.482
Resto sección IV	258	-6,2	168	-14,7	91
V-Productos minerales	921	-27,5	1.117	-28,4	-196
26-Minerales metalíferos, escorias y cenizas	71	-25,3	122	-34,4	-51
27-Combustibles minerales, aceites minerales y productos de su destilación; materias bituminosas; ceras minerales	827	-27,8	963	-27,0	-136
Resto sección V	23	-25,8	32	-39,6	-9
VI-Productos de industrias químicas y conexas	1.066	-9,0	2.544	-2,4	-1.478
28-Productos químicos inorgánicos; compuestos inorgánicos u orgánicos de metal precioso, de elementos radioactivos, de metales de las tierras raras o de isótopos	75	-32,4	185	-21,9	-110
29-Productos químicos orgánicos	143	-24,7	698	3,3	-555
30-Productos farmacéuticos	191	-6,8	734	-1,9	-544
31-Abonos	4	-82,6	193	15,6	-188
33-Aceites esenciales y resinoides; preparaciones de perfumería, de tocador o de cosmética	110	-16,7	122	-12,2	-13
38-Productos diversos de las industrias químicas	412	13,5	320	-7,8	92
Resto sección VI	132	-10,8	292	-	-160
VII-Plástico, caucho y sus manufacturas	323	-23,8	893	-4,1	-570
39-Plástico y sus manufacturas	261	-21,9	648	-3,0	-387
40-Caucho y sus manufacturas	63	-30,0	245	-6,8	-183
VIII-Pieles, cueros y sus manufacturas (excepto calzado)	133	-35,1	33	-15,4	100
IX-Madera, carbón vegetal, corcho y sus manufacturas, cestería	50	-15,3	35	-12,5	16
X-Pasta de madera, papel, cartón	115	-20,7	286	-17,6	-171
XI-Materias textiles y sus manufacturas	90	-48,0	350	-6,7	-260
XII-Calzado, paraguas, flores artificiales y otros	2	-60,0	110	-24,1	-109
XIII-Manufacturas de piedra, yeso, cemento, amianto, mica, cerámica y vidrio	32	-31,9	117	-17,6	-85
XIV-Perlas finas, piedras y metales preciosos, monedas y otros	698	-16,7	39	-11,4	659
XV-Metales comunes y sus manufacturas	451	-24,2	668	-28,9	-217
72-Fundición, hierro y acero	88	-24,8	158	-38,0	-69
73-Manufacturas de fundición, hierro o acero	129	-34,2	208	-32,9	-80
76-Aluminio y sus manufacturas	214	-10,8	90	-10,9	124
Resto sección XV	20	-53,5	211	-22,4	-191
XVI-Máquinas, aparatos y material eléctrico; sus partes	295	-30,8	3.283	-29,8	-2.988
84-Reactores nucleares, calderas, máquinas, aparatos y artefactos mecánicos; partes de estas máquinas o aparatos	257	-32,0	1.861	-28,1	-1.604
85-Máquinas, aparatos y material eléctrico y sus partes; aparatos de grabación o reproducción de sonido, aparatos de grabación o reproducción de imagen y sonido en televisión, y las partes y accesorios de estos aparatos	38	-20,8	1.423	-31,9	-1.384
XVII-Material de transporte	1.229	-40,2	1.474	-29,0	-245
87-Vehículos automóviles, tractores, velocípedos y demás vehículos terrestres; sus partes y accesorios	1.217	-38,6	1.431	-27,2	-214
Resto sección XVII	12	-83,8	43	-60,2	-31
Resto de secciones y transacciones especiales	472	0,6	708	-18,8	-236

Fuente: INDEC, Dirección Nacional de Estadísticas del Sector Externo.

Cuadro 15. Productos seleccionados de exportación según diferencias absolutas. Primer cuatrimestre de 2019 y 2020

Rubros	Primer cuatrimestre		Diferencias absolutas
	2020 ^e	2019 ^a	
	Millones de dólares		
Total de exportaciones	17.541	19.507	-1.966
Total de productos seleccionados	13.974	14.929	-955
Trigo, excluido duro, excluido para siembra	234	38	196
Biodiésel	1.534	1.339	195
Maníes sin tostar ni cocer	1.905	1.726	179
Maíz, excluido para siembra, en grano	306	200	106
Carne bovina deshuesada, congelada	581	480	101
Leche y nata (crema), concentradas o con adición de azúcar u otro edulcorante	150	92	58
Aluminio en bruto	220	171	49
Ajos	110	67	43
Minerales de plata y sus concentrados	62	37	25
Peras	164	145	19
Preparaciones alimenticias de grasa o aceite	34	21	13
Carne bovina deshuesada, refrigerada	150	138	12
Garbanzos secos desvainados excluidas para siembra	40	28	12
Carnes y despojos comestibles de gallos o gallinas	70	59	11
Gas natural en estado gaseoso	55	47	8
Semilla de girasol	92	84	8
Filetes de merluza congelados	29	21	8
Manzanas frescas	1.018	1.013	5
Plata en bruto	55	50	5
Porotos de soja, excluido para siembra	29	25	4
Papas	109	106	3
Tabaco en rama o sin elaborar	26	24	2
Miel natural	21	22	-1
Aceite de maní	s	s	s
Vino de uva fresca	14	15	-1
Naftas para petroquímica	51	54	-3
Merluzas congeladas excluidos filetes	72	76	-4
Harina de trigo	37	41	-4
Mozzarella	67	72	-5
Metanol	7	s	-5
Jugos de frutas u otros frutos o de hortalizas, sin alcohol	41	47	-6
Naftas excluidas para petroquímica	33	39	-6
Neumáticos de caucho	22	30	-8
Azúcar pura en estado sólido	74	83	-9
Salvados, moyuelos y residuos de leguminosas	232	241	-9
Preparaciones de los tipos utilizados para la alimentación de los animales	50	60	-10
Medicamentos acondicionados para la venta al por menor	33	44	-11
Cajas de cambio y sus partes	102	113	-11
Minerales de plomo y sus concentrados	170	182	-12
Motores de émbolo y sus partes	14	26	-12
Porotos	206	222	-16
Butanos licuados	139	155	-16
Arroz	66	86	-20
Polímeros de etileno en formas primarias	s	s	s
Pellets de harina de extracción de girasol	34	58	-24
Carbonato de litio	47	71	-24
Cueros y pieles bovinos o equinos curtidos o crust	98	124	-26
Propano licuado	31	57	-26
Fueloil	41	68	-27
Tubos y perfiles huecos sin costura de hierro o acero	s	62	-31
Calamares y potas congelados	55	87	-32
Camarones y langostinos	99	150	-51
Vehículos automóbiles para el transporte de personas	113	168	-55
Oro para uso no monetario	100	157	-57
Maníes preparados	228	286	-58
Aceite de girasol, en bruto	292	408	-116
Cebada, excluida para siembra	596	722	-126
Aceites crudos de petróleo	286	456	-170
Aceite de soja, en bruto incluso desgomado	274	450	-176
Vehículos automóbiles para el transporte de mercancías	2.305	2.644	-339
Harina y pellets de la extracción de aceite de soja	730	1.217	-487
Resto	3.567	4.578	-1.011

Fuente: INDEC, Dirección Nacional de Estadísticas del Sector Externo.

Cuadro 16. Exportaciones por grandes rubros, según zonas económicas y países seleccionados. Abril de 2019 y 2020

Zonas económicas y países seleccionados	Grandes rubros														
	Total			Productos primarios (PP)			Manufacturas de origen agropecuario (MOA)			Manufacturas de origen industrial (MOI)			Combustibles y energía (CyE)		
	2020 ^e	2019 [*]	Var.	2020 ^e	2019 [*]	Var.	2020 ^e	2019 [*]	Var.	2020 ^e	2019 [*]	Var.	2020 ^e	2019 [*]	Var.
	Millones de dólares		%	Millones de dólares		%	Millones de dólares		%	Millones de dólares		%	Millones de dólares		%
Total	4.329	5.337	-18,9	1.565	1.412	10,8	1.815	1.865	-2,7	705	1.691	-58,3	244	369	-33,9
Mercosur	509	1.080	-52,9	181	156	16,0	90	155	-41,9	220	716	-69,3	17	54	-68,5
Chile	230	260	-11,5	36	24	50,0	84	80	5,0	49	83	-41,0	62	73	-15,1
Resto de ALADI	265	302	-12,3	120	110	9,1	103	75	37,3	41	113	-63,7	1	4	-75,0
SICA	36	58	-37,9	7	15	-53,3	s	7	s	16	34	-52,9	s	2	s
NAFTA	329	494	-33,4	52	59	-11,9	86	85	1,2	146	279	-47,7	45	72	-37,5
Unión Europea (*)	506	734	-31,1	121	124	-2,4	320	372	-14,0	s	196	s	s	42	s
Reino Unido	52	-	///	11	-	///	41	-	///	1	-	///	-	-	-
Suiza	107	133	-19,5	0	1	-54,9	s	2	s	106	131	-19,1	s	-	s
CEI	55	76	-27,6	33	45	-26,7	20	27	-25,9	2	4	-50,0	-	-	-
ASEAN	523	574	-8,9	269	251	7,2	247	252	-2,0	7	7	-	-	64	-100,0
China	509	338	50,6	248	85	191,8	229	227	0,9	s	26	s	s	0	s
República de Corea	46	109	-57,8	42	92	-54,3	2	16	-87,5	2	1	100,0	-	-	-
Japón	24	36	-33,3	5	19	-73,7	10	9	11,1	10	9	11,1	-	-	-
India	172	103	67,0	14	1	///	157	70	124,3	1	29	-96,6	-	3	-100,0
Medio Oriente	197	319	-38,2	116	112	3,6	67	190	-64,7	13	16	-18,8	-	1	-100,0
Magreb y Egipto	394	358	10,1	212	221	-4,1	181	133	36,1	1	4	-75,0	-	-	-
SACU	26	66	-60,6	2	1	100,0	22	46	-52,2	2	20	-90,0	-	-	-
Oceanía	56	69	-18,8	3	0	///	43	53	-18,9	9	15	-40,0	-	-	-
Resto del mundo	293	228	28,5	93	97	-4,1	107	67	59,7	7	9	-22,2	86	55	56,4

(*) Desde febrero de 2020, la Unión Europea quedó conformada con un total de 27 países. Los datos de Reino Unido se publican por separado.

Fuente: INDEC, Dirección Nacional de Estadísticas del Sector Externo..

Cuadro 17. Exportaciones por grandes rubros, según zonas económicas y países seleccionados. Primer cuatrimestre de 2019-2020

Zonas económicas y países seleccionados	Grandes rubros														
	Total			Productos primarios (PP)			Manufacturas de origen agropecuario (MOA)			Manufacturas de origen industrial (MOI)			Combustibles y energía (CyE)		
	2020 ^e	2019 [*]	Var.	2020 ^e	2019 [*]	Var.	2020 ^e	2019 [*]	Var.	2020 ^e	2019 [*]	Var.	2020 ^e	2019 [*]	Var.
	Millones de dólares		%	Millones de dólares		%	Millones de dólares		%	Millones de dólares		%	Millones de dólares		%
Total	17.541	19.507	-10,1	5.646	5.178	9,0	6.428	7.046	-8,8	4.277	5.782	-26,0	1.190	1.500	-20,7
Mercosur	3.228	4.086	-21,0	786	752	4,5	526	595	-11,6	1.750	2.530	-30,8	166	209	-20,6
Chile	1.024	1.032	-0,8	198	174	13,8	329	294	11,9	261	337	-22,6	236	227	4,0
Resto de ALADI	1.141	1.022	11,6	472	259	82,2	322	281	14,6	336	467	-28,1	11	16	-31,3
SICA	209	230	-9,1	19	47	-59,6	23	31	-25,8	112	142	-21,1	55	10	450,0
NAFTA	1.252	1.897	-34,0	229	212	8,0	304	336	-9,5	622	921	-32,5	97	428	-77,3
Unión Europea (*)	2.018	2.415	-16,4	510	441	15,6	967	1.293	-25,2	466	526	-11,4	75	155	-51,6
Reino Unido	141	-	///	25	-	///	99	-	///	17	-	///	1	-	///
Suiza	404	451	-10,4	1	1	-	6	7	-14,3	398	443	-10,2	-	-	-
CEI	257	237	8,4	111	109	1,8	125	113	10,6	21	15	40,0	-	-	-
ASEAN	2.255	2.262	-0,3	1.227	1.082	13,4	997	1.077	-7,4	s	38	s	s	64	s
China	1.210	1.159	4,4	405	311	30,2	719	693	3,8	50	77	-35,1	37	78	-52,6
República de Corea	115	202	-43,1	100	174	-42,5	7	24	-70,8	8	3	166,7	-	-	-
Japón	78	103	-24,3	14	34	-58,8	33	32	3,1	31	36	-13,9	-	-	-
India	716	620	15,5	17	21	-19,0	652	551	18,3	48	45	6,7	-	3	-100,0
Medio Oriente	956	1.175	-18,6	419	510	-17,8	354	596	-40,6	s	60	s	s	8	s
Magreb y Egipto	935	1.003	-6,8	528	591	-10,7	392	399	-1,8	8	13	-38,5	7	-	///
SACU	121	181	-33,1	24	31	-22,6	77	102	-24,5	19	47	-59,6	-	-	-
Oceanía	210	209	0,5	27	4	///	168	137	22,6	s	44	s	s	25	s
Resto del mundo	1.272	1.221	4,2	534	423	26,2	329	483	-31,9	33	36	-8,3	376	279	34,8

(*) Desde febrero de 2020, la Unión Europea quedó conformada con un total de 27 países. Los datos de Reino Unido se publican por separado.

Fuente: INDEC, Dirección Nacional de Estadísticas del Sector Externo.

Cuadro 18. Importaciones por usos económicos, según zonas económicas y países seleccionados. Abril de 2019 y 2020

Zonas económicas y países seleccionados	Usos											
	Total			Bienes de capital (BK)			Bienes intermedios (BI)			Combustibles y lubricantes (CyL)		
	2020*	2019*	Var.	2020*	2019*	Var.	2020*	2019*	Var.	2020*	2019*	Var.
	Millones de dólares		%	Millones de dólares		%	Millones de dólares		%	Millones de dólares		%
Total	2.918	4.172	-30,1	443	680	-34,9	1.237	1.441	-14,2	225	427	-47,3
Mercosur	698	1.186	-41,1	81	135	-40,0	382	573	-33,3	26	39	-33,3
Chile	30	45	-33,3	1	2	-50,0	17	23	-26,1	-	-	-
Resto de ALADI	121	144	-16,0	0	0	10,6	12	21	-42,9	74	85	-12,9
SICA	3	2	50,0	1	1	-	0	0	24,3	-	-	-
NAFTA	492	631	-22,0	86	136	-36,8	236	206	14,6	25	90	-72,2
Unión Europea (¹)	594	737	-19,4	105	131	-19,8	206	232	-11,2	35	30	16,7
Reino Unido	22	-	///	3	-	///	10	-	///	0	-	///
Suiza	50	30	66,7	2	2	-	33	16	106,3	0	0	///
CEI	9	16	-43,8	1	1	-	6	13	-53,8	1	2	-50,0
ASEAN	177	243	-27,2	23	33	-30,3	37	32	15,6	0	48	-100,0
China	411	689	-40,3	105	187	-43,9	166	181	-8,3	0	6	-99,9
República de Corea	33	38	-13,2	5	13	-61,5	18	13	38,5	0	1	-86,5
Japón	48	78	-38,5	9	18	-50,0	13	16	-18,8	0	0	-81,5
India	44	73	-39,7	5	4	25,0	27	36	-25,0	2	20	-90,0
Medio Oriente	50	86	-41,9	1	2	-50,0	10	12	-16,7	38	69	-44,9
Magreb y Egipto	28	21	33,3	0	0	-49,6	27	17	58,8	-	-	-
SACU	13	13	-	3	3	-	4	3	33,3	-	-	-
Oceanía	12	40	-70,0	2	1	100,0	2	26	-92,3	7	11	-36,4
Resto del mundo	86	101	-14,9	8	11	-27,3	30	21	42,9	15	26	-42,3

Zonas económicas y países seleccionados	Usos											
	Piezas y accesorios para bienes de capital (PyA)			Bienes de consumo (BC)			Vehículos automotores de pasajeros (VA)			Resto		
	2020*	2019*	Var.	2020*	2019*	Var.	2020*	2019*	Var.	2020*	2019*	Var.
	Millones de dólares		%	Millones de dólares		%	Millones de dólares		%	Millones de dólares		%
Total	498	885	-43,7	411	512	-19,7	87	205	-57,6	17	22	-22,7
Mercosur	65	163	-60,1	77	99	-22,2	66	177	-62,7	0	0	-99,0
Chile	0	5	-97,2	11	15	-26,7	-	-	-	0	0	-47,6
Resto de ALADI	0	2	-76,1	31	29	6,9	2	7	-71,4	0	0	-87,1
SICA	0	0	-55,8	1	0	345,2	-	-	-	0	0	77,8
NAFTA	72	97	-25,8	66	97	-32,0	7	5	40,0	0	0	-97,7
Unión Europea (¹)	126	215	-41,4	111	124	-10,5	10	5	100,0	0	0	-99,3
Reino Unido	3	-	///	5	-	///	0	-	///	0	-	///
Suiza	4	2	100,0	11	10	10,0	-	-	-	0	0	-14,4
CEI	0	0	85,1	0	0	34,1	-	-	-	-	0	-100,0
ASEAN	89	97	-8,2	28	33	-15,2	-	-	-	0	0	-77,6
China	84	232	-63,8	55	82	-32,9	1	2	-50,0	0	0	-79,4
República de Corea	9	10	-10,0	1	1	-	1	2	-50,0	0	0	264,3
Japón	22	35	-37,1	2	2	-	1	6	-83,3	0	0	-54,2
India	6	6	-	4	6	-33,3	-	-	-	0	0	-99,1
Medio Oriente	1	1	-	1	2	-50,0	-	-	-	0	0	-99,7
Magreb y Egipto	1	2	-50,0	0	1	-52,5	-	-	-	0	0	-93,3
SACU	6	7	-14,3	0	0	89,9	0	-	///	0	0	145,0
Oceanía	0	0	10,7	0	1	-76,3	-	-	-	0	0	-40,7
Resto del mundo	9	11	-18,2	7	11	-36,4	0	-	///	17	21	-19,0

(¹) Desde febrero de 2020, la Unión Europea quedó conformada con un total de 27 países. Los datos de Reino Unido se publican por separado.

Fuente: INDEC, Dirección Nacional de Estadísticas del Sector Externo.

Cuadro 19.

**Importaciones por usos económicos, según zonas económicas y países seleccionados.
Primer cuatrimestre de 2019 y 2020**

Zonas económicas y países seleccionados	Usos											
	Total			Bienes de capital (BK)			Bienes intermedios (BI)			Combustibles y lubricantes (CyL)		
	2020*	2019*	Var.	2020*	2019*	Var.	2020*	2019*	Var.	2020*	2019*	Var.
	Millones de dólares		%	Millones de dólares		%	Millones de dólares		%	Millones de dólares		%
Total	12.821	16.338	-21,5	2.073	2.749	-24,6	4.933	5.738	-14,0	1.046	1.396	-25,1
Mercosur	3.426	4.379	-21,8	396	454	-12,8	1.689	2.064	-18,2	159	154	3,2
Chile	137	180	-23,9	5	12	-58,3	73	97	-24,7	0	0	-74,5
Resto de ALADI	549	576	-4,7	2	3	-33,3	51	60	-15,0	365	361	1,1
SICA	8	8	-	3	4	-25,0	2	1	100,0	-	-	-
NAFTA	1.876	2.634	-28,8	367	481	-23,7	814	1.051	-22,5	148	362	-59,1
Unión Europea (1)	2.275	3.145	-27,7	419	610	-31,3	782	955	-18,1	118	138	-14,5
Reino Unido	100	-	///	19	-	///	54	-	///	0	-	///
Suiza	130	131	-0,8	7	14	-50,0	79	60	31,7	0	0	56,9
CEI	49	82	-40,2	3	2	50,0	37	70	-47,1	8	9	-11,1
ASEAN	778	803	-3,1	121	124	-2,4	127	117	8,5	1	57	-98,2
China	2.213	2.841	-22,1	599	806	-25,7	721	759	-5,0	0	6	-94,7
República de Corea	103	187	-44,9	20	81	-75,3	53	51	3,9	1	3	-66,7
Japón	214	301	-28,9	38	63	-39,7	43	58	-25,9	0	1	-73,0
India	287	231	24,2	17	16	6,3	144	121	19,0	81	37	118,9
Medio Oriente	124	187	-33,7	10	18	-44,4	38	53	-28,3	62	104	-40,4
Magreb y Egipto	84	46	82,6	0	1	-14,5	75	32	134,4	-	0	-100,0
SACU	41	45	-8,9	8	11	-27,3	13	16	-18,8	-	-	-
Oceanía	59	115	-48,7	4	4	-	45	84	-46,4	7	21	-66,7
Resto	368	448	-17,9	31	47	-34,0	94	88	6,8	95	143	-33,6

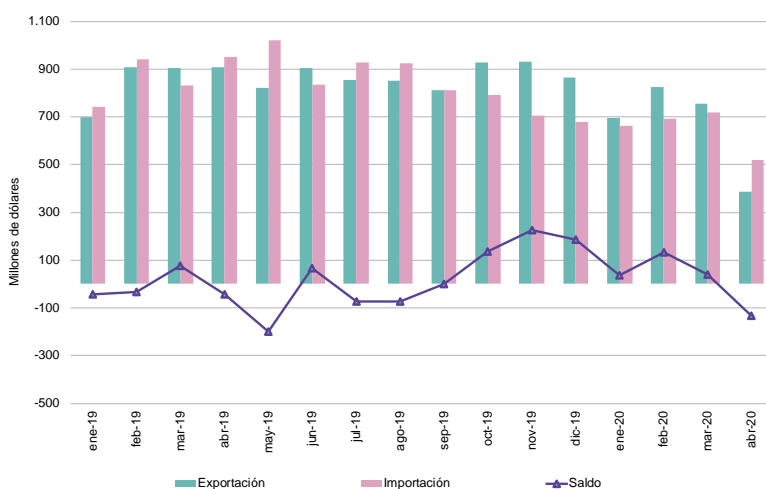
Zonas económicas y países seleccionados	Usos											
	Piezas y accesorios para bienes de capital (PyA)			Bienes de consumo (BC)			Vehículos automotores de pasajeros (VA)			Resto		
	2020*	2019*	Var.	2020*	2019*	Var.	2020*	2019*	Var.	2020*	2019*	Var.
	Millones de dólares		%	Millones de dólares		%	Millones de dólares		%	Millones de dólares		%
Total	2.420	3.375	-28,3	1.801	2.062	-12,7	478	931	-48,7	71	86	-17,4
Mercosur	467	575	-18,8	310	352	-11,9	404	779	-48,1	0	0	27,1
Chile	6	13	-53,8	53	59	-10,2	-	-	-	0	0	-42,7
Resto de ALADI	2	6	-66,7	121	126	-4,0	6	20	-70,0	0	0	-56,5
SICA	0	1	-69,8	2	2	-	-	-	-	0	0	-30,5
NAFTA	286	387	-26,1	233	315	-26,0	27	36	-25,0	0	1	-53,4
Unión Europea (1)	509	898	-43,3	422	489	-13,7	24	54	-55,6	0	1	-78,0
Reino Unido	9	-	///	18	-	///	1	-	///	0	-	///
Suiza	8	16	-50,0	36	41	-12,2	-	-	-	0	0	-25,5
CEI	1	2	-50,0	0	0	22,1	-	-	-	0	0	-57,4
ASEAN	377	344	9,6	153	159	-3,8	-	1	-100,0	0	0	-83,1
China	525	848	-38,1	364	414	-12,1	4	9	-55,6	0	0	-66,5
República de Corea	24	34	-29,4	3	4	-25,0	2	14	-85,7	0	0	117,0
Japón	114	149	-23,5	11	12	-8,3	8	18	-55,6	0	0	37,7
India	22	26	-15,4	23	32	-28,1	0	-	///	0	0	-69,2
Medio Oriente	4	5	-20,0	10	7	42,9	-	-	-	0	0	-88,3
Magreb y Egipto	7	11	-36,4	2	2	-	-	-	-	0	0	-52,4
SACU	19	17	11,8	1	1	-	1	-	///	0	0	-25,0
Oceanía	2	3	-33,3	1	2	-50,0	-	-	-	0	0	-99,9
Resto	39	41	-4,9	37	46	-19,6	3	0	///	70	83	-15,7

(1) Desde febrero de 2020, la Unión Europea quedó conformada con un total de 27 países. Los datos de Reino Unido se publican por separado.

Fuente: INDEC, Dirección Nacional de Estadísticas del Sector Externo.

Cuadro 20. Intercambio comercial argentino con Brasil. Enero 2019-abril 2020

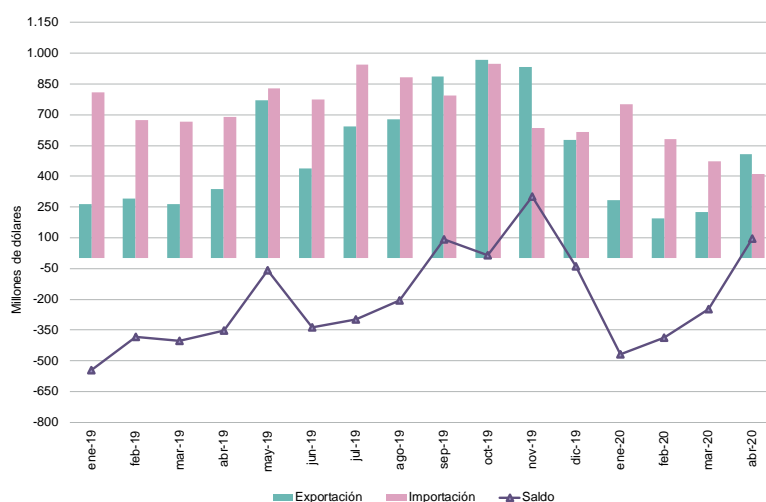
Período	Exportación		Importación		Saldo	
	2020 ^e	2019 [*]	2020 [*]	2019 [*]	2020 [*]	2019 [*]
Millones de dólares						
Enero	696	700	661	742	35	-42
Febrero	825	908	692	940	132	-32
Marzo	756	904	717	830	40	75
Abril	387	907	519	952	-132	-45
Mayo	821		1.021		-201	
Junio	903		836		67	
Julio	855		927		-73	
Agosto	852		925		-73	
Septiembre	811		810		0	
Octubre	929		793		136	
Noviembre	932		706		226	
Diciembre	865		678		186	



Fuente: INDEC, Dirección Nacional de Estadísticas del Sector Externo.

Cuadro 21. Intercambio comercial argentino con China. Enero 2019-abril 2020

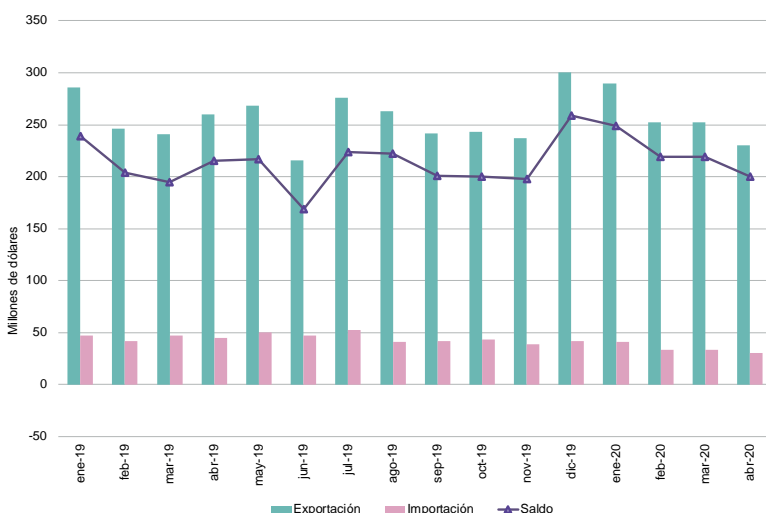
Período	Exportación		Importación		Saldo	
	2020 ^e	2019 [*]	2020 [*]	2019 [*]	2020 [*]	2019 [*]
Millones de dólares						
Enero	282	264	750	810	-468	-546
Febrero	195	292	580	676	-386	-384
Marzo	225	265	472	666	-247	-401
Abril	509	338	411	689	98	-351
Mayo	770		830		-60	
Junio	439		776		-337	
Julio	645		943		-298	
Agosto	677		883		-206	
Septiembre	885		794		91	
Octubre	966		950		16	
Noviembre	935		634		302	
Diciembre	576		616		-40	



Fuente: INDEC, Dirección Nacional de Estadísticas del Sector Externo.

Cuadro 22. Intercambio comercial argentino con Chile. Enero 2019-abril 2020

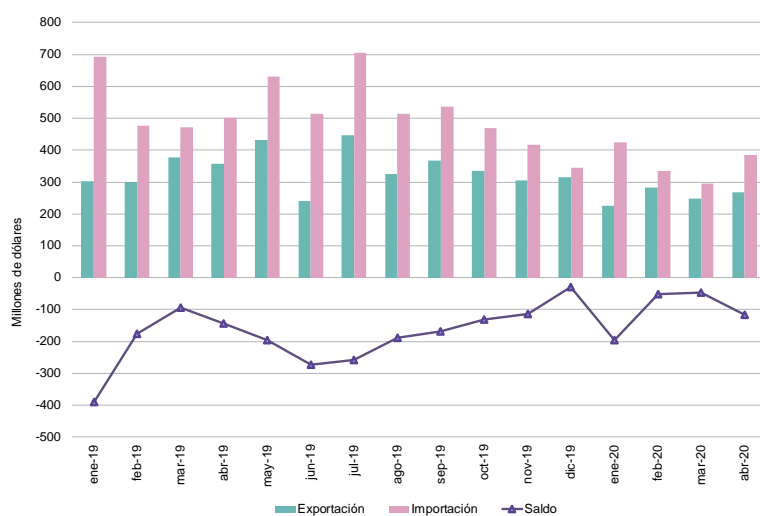
Período	Exportación		Importación		Saldo	
	2020 ^e	2019 [*]	2020 [*]	2019 [*]	2020 [*]	2019 [*]
Millones de dólares						
Enero	290	286	41	47	249	239
Febrero	252	246	33	42	219	204
Marzo	252	241	33	47	219	195
Abril	230	260	30	45	200	215
Mayo	268		50		217	
Junio	216		47		169	
Julio	276		52		224	
Agosto	263		41		222	
Septiembre	242		42		201	
Octubre	243		43		200	
Noviembre	237		39		198	
Diciembre	300		42		259	



Fuente: INDEC, Dirección Nacional de Estadísticas del Sector Externo.

Cuadro 23. Intercambio comercial argentino con Estados Unidos. Enero 2019-abril 2020

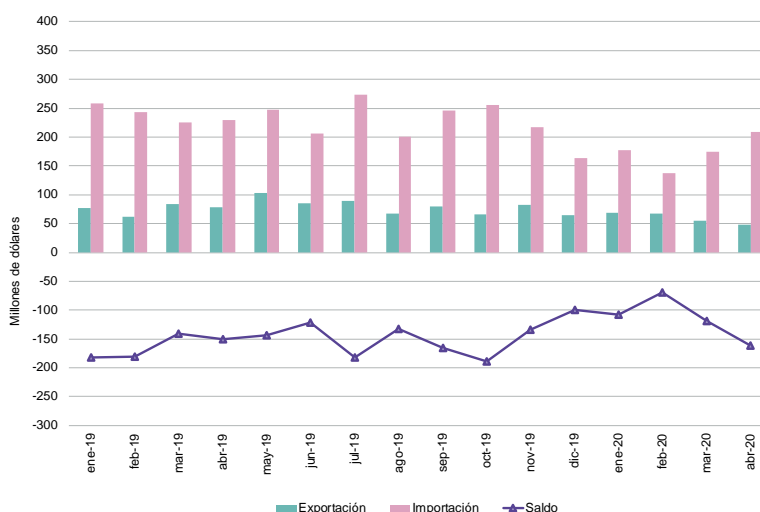
Período	Exportación		Importación		Saldo	
	2020 ^e	2019 [*]	2020 [*]	2019 [*]	2020 [*]	2019 [*]
Millones de dólares						
Enero	226	302	424	693	-197	-391
Febrero	283	301	334	477	-51	-175
Marzo	249	377	295	472	-46	-95
Abril	268	358	384	502	-117	-143
Mayo	433		630		-197	
Junio	241		514		-273	
Julio	447		706		-259	
Agosto	326		515		-189	
Septiembre	367		536		-169	
Octubre	336		468		-132	
Noviembre	305		418		-113	
Diciembre	315		344		-29	



Fuente: INDEC, Dirección Nacional de Estadísticas del Sector Externo.

Cuadro 24. Intercambio comercial argentino con Alemania. Enero 2019-abril 2020

Período	Exportación		Importación		Saldo	
	2020 ^e	2019 [*]	2020 [*]	2019 [*]	2020 [*]	2019 [*]
Millones de dólares						
Enero	69	77	178	259	-108	-182
Febrero	68	62	137	243	-69	-181
Marzo	55	84	175	225	-119	-141
Abril	48	79	209	230	-161	-151
Mayo	103		247		-143	
Junio	85		206		-121	
Julio	90		273		-182	
Agosto	68		201		-133	
Septiembre	80		246		-166	
Octubre	66		255		-189	
Noviembre	83		217		-134	
Diciembre	64		164		-100	



Fuente: INDEC, Dirección Nacional de Estadísticas del Sector Externo.

Cuadro 25. Importaciones desde Brasil según principales rubros. Abril y primer cuatrimestre de 2019 y 2020

Rubros	Importaciones desde Brasil					
	Abril			Primer cuatrimestre		
	2020 [*]	2019 [*]	Variación porcentual	2020 [*]	2019 [*]	Variación porcentual
Millones de dólares						
Total	519	952	-45,5	2.589	3.463	-25,2
Bienes de capital (BK)	81	134	-39,6	394	450	-12,4
Bienes intermedios (BI)	241	394	-38,8	1.022	1.354	-24,5
Combustibles y lubricantes (CyL)	2	3	-33,3	50	21	138,1
Piezas y accesorios para bienes de capital (PyA)	65	157	-58,6	451	550	-18,0
Bienes de consumo (BC)	65	86	-24,4	268	309	-13,3
Vehículos automotores de pasajeros (VA)	66	177	-62,7	404	779	-48,1
Resto	0	0	-99,1	0	0	27,0

Fuente: INDEC, Dirección Nacional de Estadísticas del Sector Externo.

Cuadro 26.

Exportaciones a Brasil según principales rubros. Abril y primer cuatrimestre de 2019 y 2020

Rubros	Exportaciones a Brasil					
	Abril			Primer cuatrimestre		
	2020 ^e	2019 [*]	Variación porcentual	2020 ^e	2019 [*]	Variación porcentual
	Millones de dólares		%			
Total	387	907	-57,3	2.664	3.419	-22,1
Productos primarios (PP)	169	150	12,7	743	722	2,9
Animales vivos	0	-	///	0	0	///
Pescados y mariscos sin elaborar	0	1	-67,6	4	4	-
Miel	-	-	-	-	-	-
Hortalizas y legumbres sin elaborar	30	24	25,0	118	108	9,3
Frutas frescas	8	11	-27,3	40	39	2,6
Cereales	129	111	16,2	572	559	2,3
Semillas y frutos oleaginosos	0	1	-53,6	2	4	-50,0
Tabaco sin elaborar	0	0	30,8	1	0	240,5
Lanas sucias	-	0	-100,0	0	0	-70,9
Fibras de algodón	-	-	-	-	-	-
Minerales metalíferos, escorias y cenizas	-	-	-	-	0	-100,0
Resto de productos primarios	1	2	-50,0	6	7	-14,3
Manufacturas de origen agropecuario (MOA)	58	120	-51,7	387	441	-12,2
Carnes y sus preparados	2	5	-60,0	24	23	4,3
Pescados y mariscos elaborados	1	7	-85,7	28	31	-9,7
Productos lácteos	15	21	-28,6	67	87	-23,0
Otros productos de origen animal	0	0	111,4	2	1	100,0
Frutas secas o procesadas	4	5	-20,0	10	14	-28,6
Café, té, yerba mate y especias	0	0	1,8	1	1	-
Productos de molinería y sus preparaciones	13	42	-69,0	103	129	-20,2
Grasas y aceites	4	5	-20,0	39	33	18,2
Azúcar, cacao y artículos de confitería	2	3	-33,3	11	12	-8,3
Preparados de hortalizas, legumbres y frutas	7	20	-65,0	58	71	-18,3
Bebidas, líquidos alcohólicos y vinagre	2	5	-60,0	15	14	7,1
Residuos y desperdicios de la industria alimenticia	1	0	98,2	5	5	-
Extractos curtientes y tintóreos	2	3	-33,3	9	10	-10,0
Pieles y cueros	0	0	-58,3	1	1	-
Lanas elaboradas	-	0	-100,0	0	0	-50,1
Resto de MOA	3	3	-	13	11	18,2
Manufacturas de origen industrial (MOI)	147	600	-75,5	1.426	2.119	-32,7
Productos químicos y conexos	40	38	5,3	142	184	-22,8
Materias plásticas y sus manufacturas	33	45	-26,7	150	198	-24,2
Caucho y sus manufacturas	4	17	-76,5	41	58	-29,3
Manufacturas de cuero, marroquinería, etcétera	0	0	-99,3	0	0	-79,9
Papel, cartón, impresos y publicaciones	5	7	-28,6	24	34	-29,4
Textiles y confecciones	4	8	-50,0	20	32	-37,5
Calzado y sus partes componentes	0	-	///	0	1	-96,9
Manufacturas de piedra, yeso, vidrio, etcétera	1	6	-83,3	12	20	-40,0
Piedras, metales preciosos y sus manufacturas, monedas	-	-	-	-	0	-100,0
Metales comunes y sus manufacturas	20	33	-39,4	88	97	-9,3
Máquinas y aparatos, material eléctrico	18	43	-58,1	123	156	-21,2
Material de transporte terrestre	20	401	-95,0	812	1.331	-39,0
Vehículos de navegación aérea, marítima y fluvial	-	-	-	5	1	400,0
Resto de MOI	1	2	-50,0	8	8	-
Combustibles y energía (CyE)	13	38	-65,8	109	137	-20,4
Petróleo crudo	-	-	-	-	-	-
Carburantes	4	26	-84,6	52	84	-38,1
Grasas y aceites lubricantes	0	0	-60,4	1	1	-
Gas de petróleo, otros hidrocarburos gaseosos y energía eléctrica	9	11	-18,2	55	50	10,0
Resto de combustibles	0	0	-8,3	1	2	-50,0

Fuente: INDEC, Dirección Nacional de Estadísticas del Sector Externo.